

# UNSS 2021

## Je suis Jeune Arbitre en BASKETBALL



# SOMMAIRE

## LE JEUNE ARBITRE

<b>PRÉSENTATION</b>	<b>3</b>
<b>1. S'ENGAGE À RESPECTER LA CHARTE DE L'UNSS</b>	<b>4</b>
<b>2. MAITRISE LES RÈGLES DE L'ACTIVITÉ</b>	<b>5</b>
<b>3. CONNAIT SON RÔLE EN LIEN AVEC SES MISSIONS</b>	<b>31</b>
<b>4. EST IDENTIFIÉ</b>	<b>34</b>
<b>5. SATISFAIT AUX EXIGENCES DE LA CERTIFICATION</b>	<b>35</b>
<b>6. VALORISE SON PARCOURS</b>	<b>46</b>
<b>7. ACTUALISE SON NIVEAU DE COMPÉTENCES</b>	<b>48</b>
<b>8. BOÎTE À OUTILS</b>	<b>51</b>
<b>ANNEXE</b>	<b>53</b>
▶ <b>LE JEUNE ARBITRE / JEUNE JUGE DANS LES TEXTES OFFICIELS</b>	

*En cliquant sur les numéros des pages définies dans ce sommaire, vous arriverez directement sur le chapitre souhaité !*

*Dans le livret, pour revenir à ce sommaire, cliquez sur le numéro en bas de chacune des pages*



# LE JEUNE ARBITRE

*Arbitrer,  
C'est partager une passion !*

## Présentation

Tout élève de collège ou de lycée a la possibilité de suivre une formation afin de pouvoir officier au sein des rencontres sportives, de s'engager dans la vie associative et ce, dans le cadre de l'Union Nationale du Sport Scolaire (UNSS).

Les compétences attendues se trouvent dans le livret Jeune Arbitre de chaque activité.



*« L'arbitrage est un moyen de partager une passion et de vivre des moments inoubliables sans compter que les arbitres sont les premiers acteurs du jeu. »*

*Bess GUESDON*

*Jeune Arbitre du Lycée J. Perrin à Lambersart (59)*

Vidéo de présentation en suivant ce lien hypertexte ci-dessous :



## DEVENIR JEUNE ARBITRE, C'EST :



- Apprendre à **faire des choix** et s'y tenir,
- **Prendre des décisions pertinentes** (sécurité, équité, loyauté) et **justifier ses choix**.
- **Mesurer** les conséquences de ses actes,
- **Acquérir** au cours de sa formation les connaissances et les compétences inhérentes aux différents rôles sociaux nécessaires aux exigences de l'activité (arbitre, juge, chronométreur, starter, table de marque...),
- Prendre et **assumer des responsabilités**.

## 1. LE JEUNE ARBITRE S'ENGAGE À RESPECTER LA CHARTE DE L'UNSS

Tout jeune officiel UNSS, de par sa formation, est en mesure de lire cette charte au moment du protocole et de la respecter au sein des événements auxquels il participe :

**« Les jeunes licenciés ici présents seront rapidement les adultes de demain, garants des valeurs de la République. »**

***L'organisation de l'ensemble de nos championnats s'appuie sur les compétences de tous nos Jeunes Officiels qui font preuve d'un esprit d'initiative et d'une responsabilisation exemplaires.***

***Être responsable, c'est être capable de respecter des règles, de respecter les autres mais aussi soi-même et ce en accord avec les emblèmes de la République. »***

Pour montrer l'attachement de l'UNSS au « vivre ensemble », je vous invite à vous lever pour notre hymne national :

*« La Marseillaise ».*

### **Le Jeune Arbitre doit :**

- **Connaître** le règlement de l'activité
  - **Être** objectif et impartial
  - **Permettre** le déroulement de la rencontre dans le respect de l'équité sportive.
  - **Connaître** les différentes tâches liées à sa mission.
- Pour remplir sa mission, le Jeune Arbitre doit, à chaque journée de formation ou de compétition, disposer de l'ensemble des **documents** nécessaires (licence UNSS, règlement de l'activité...) et du **matériel** nécessaire pour remplir sa fonction.
- Le Jeune Arbitre UNSS doit s'engager à respecter les termes du **serment** ci-dessous :

*« Au nom de tous les Jeunes Arbitres / Jeunes Juges, je promets que nous remplirons nos fonctions en toute impartialité, en respectant et suivant les règles qui les régissent, dans un esprit de sportivité »*

Comité International Olympique

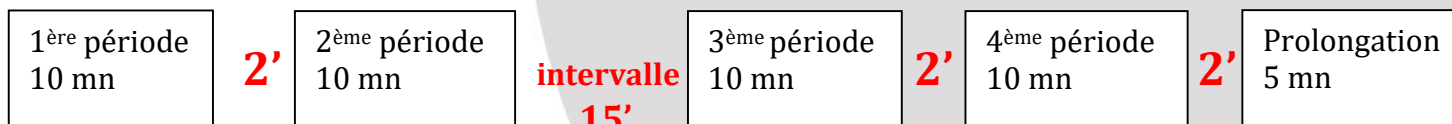
## 2. LE JEUNE ARBITRE MAITRISE LES RÈGLES DE L'ACTIVITÉ

### LA BALLE :

#### 2 tailles de balles :




- Taille 6 pour les filles et garçons jusqu'à U13
- Taille 7 pour les garçons à partir de U15

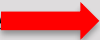
### TEMPS DE JEU :



S'il y a égalité : une seule prolongation est jouée, plus d'autres si nécessaire jusqu'à ce qu'une équipe gagne la rencontre. Dans le championnat où tu officies les temps de jeu et d'intervalles peuvent être adaptés en fonction du championnat de France UNSS. Renseigne-toi.

### Comment débute-t-on une rencontre ?

Joueurs  contre joueurs  en tenue, prêts à jouer ! L'arbitre effectue un entre deux : 

A chaque situation d'entre-deux : règle de la flèche (l'alternance  ) : l'équipe qui a gagné le ballon sur le 1er entre-deux devra laisser l'équipe adverse effectuer la prochaine remise en jeu lors du prochain entre-deux. Même chose pour le début de chaque quart temps ou prolongation **précédé d'un coup de sifflet.**

### LE TERRAIN, LE PANIER ET LEURS DIMENSIONS :

Le terrain de jeu est une surface plane et dure, libre de tout obstacle aux dimensions de 28 mètres de long sur 15 mètres de large, ces mesures étant prises du bord intérieur des lignes délimitant le terrain. Cependant les terrains de 26m x 14m peuvent aussi être homologués.

2m sont obligatoires entre les lignes et le mur.

### TENUE :

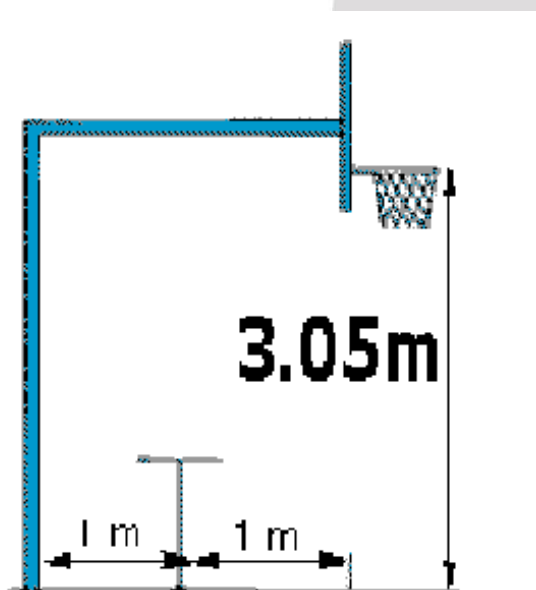
Les joueurs ne peuvent pas porter d'équipements (objets) susceptibles de blesser les autres joueurs.

Les bandeaux de poignet ou de tête en textile d'une largeur maximum de 10cm.

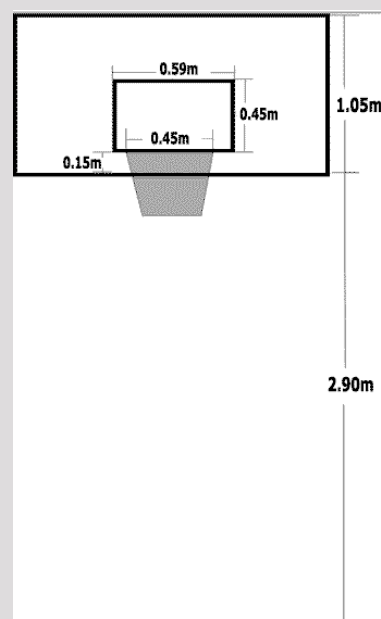
## LES PANIERS :

La hauteur du panier est de 3m05.

### *Panneau de côté*



### *Panneau de face*



## LES LIGNES

Toutes les lignes doivent être tracées en blanc, de 5 centimètres de large et clairement visibles, 2m doivent séparer la ligne du terrain du mur. Une couleur des lignes différente est tolérée en fonction des salles utilisées pour les championnats de France UNSS.

### ZONE ARRIÈRE

La zone arrière d'une équipe consiste en son propre panier, la face interne du panneau ainsi que la partie du terrain délimitée par la ligne de fond derrière leur propre panier, les lignes de touche et la ligne médiane.

### ZONE AVANT

La zone avant d'une équipe consiste dans le panier de l'adversaire, la face interne du panneau de l'adversaire, par la ligne de fond derrière le panneau de l'adversaire, les lignes de touche et le bord interne de la ligne médiane le plus proche du panier de l'adversaire.

### LES ZONE DES BANCS D'ÉQUIPE

Les zones des bancs d'équipe doivent être tracées à l'extérieur du terrain de jeu et limitées par 2 lignes comme indiqué dans la figure 1. Il doit y avoir 16 sièges disponibles dans la zone des bancs d'équipe pour les membres du banc d'équipe qui sont constitués des entraîneurs, entraîneurs-adjoints, remplaçants, joueurs éliminés et accompagnateurs. Toutes les autres personnes doivent être à deux (2) mètres au moins derrière le banc d'équipe.



## LIGNE DE REMISE EN JEU

Les 2 lignes de 15 cm de long doivent être tracées en dehors du terrain de jeu, sur la ligne de touche à l'opposé de la table de marque, avec leur bord extérieur à 8,325m du bord interne de la ligne de fond la plus proche.

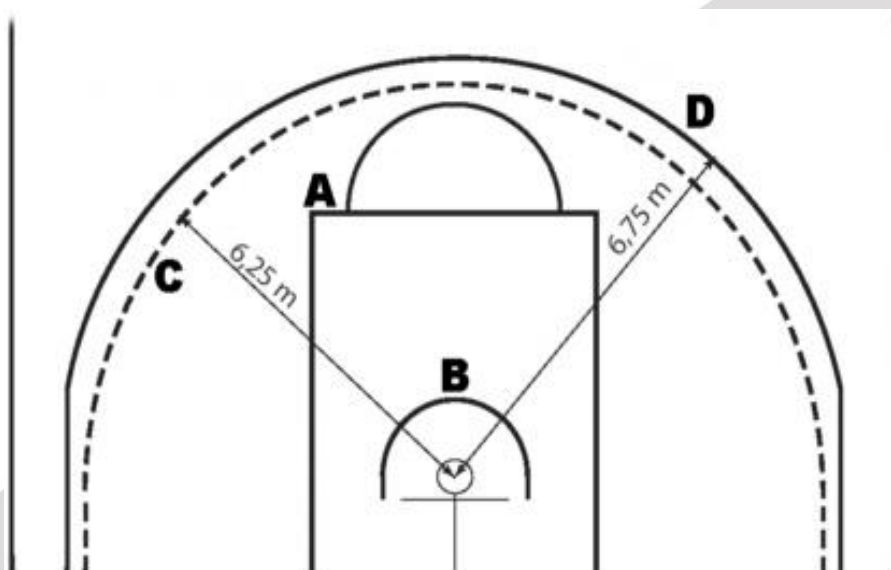
## ZONES DES DEMI-CERCLE DE NON-CHARGE

Les demi-cercles de non-charge doivent être tracés sur le terrain de jeu, limités par :

- Un demi-cercle d'un rayon d'1,25 m (**B** sur le dessin ci-dessous), mesuré entre la projection au sol du centre du panier et le bord intérieur de la ligne du demi-cercle. Le demi-cercle est relié à :  
2 lignes parallèles perpendiculaires à la ligne de fond dont le bord intérieur se situe à 1,25 m de la projection au sol du centre du panier, dont la longueur mesure 0,375 m et se terminant à 1,20 m du bord intérieur de la ligne de fond. Les zones des demi-cercles de non-charge sont complétées par des lignes imaginaires rejoignant les extrémités des lignes parallèles situées directement sous la face avant des panneaux. Les lignes de demi-cercle de non-charge font partie des zones des demi-cercles de non-charge.

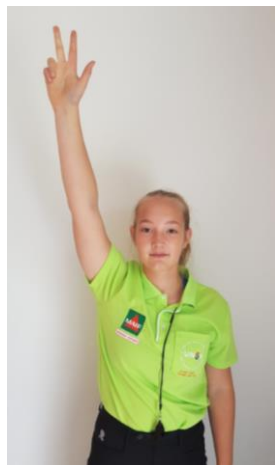
## NOUVELLE LIGNE A 3 POINTS

- La modification la plus spectaculaire du règlement de ces dernières années concerne le recul de la ligne à 3 points de 50cm. D'une distance de 6m25 (**C**), en face du panier, elle passe à 6m75 (**D**), la rapprochant de la distance NBA (7m25). Désormais il est plus facile de marquer un panier à 3 points dans les « corners » (côtés), qui sont restés à 6m25 (cf schéma ci-dessous).
- La raquette a également pris une forme rectangulaire (**A**), laissant l'ancienne raquette en forme de trapèze.
- Si une seule ligne à 3 points :
  - ✓ 6m25 : ligne complètement arrondie dans les corners en pointillée
  - ✓ 6m75 : ligne droite dans les corners
- Si 2 lignes : la ligne des 6m75 est retenue

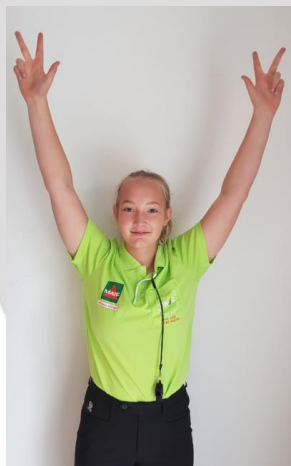


# GESTES DES ARBITRES

Le tir est à 3 points



3 points accordés

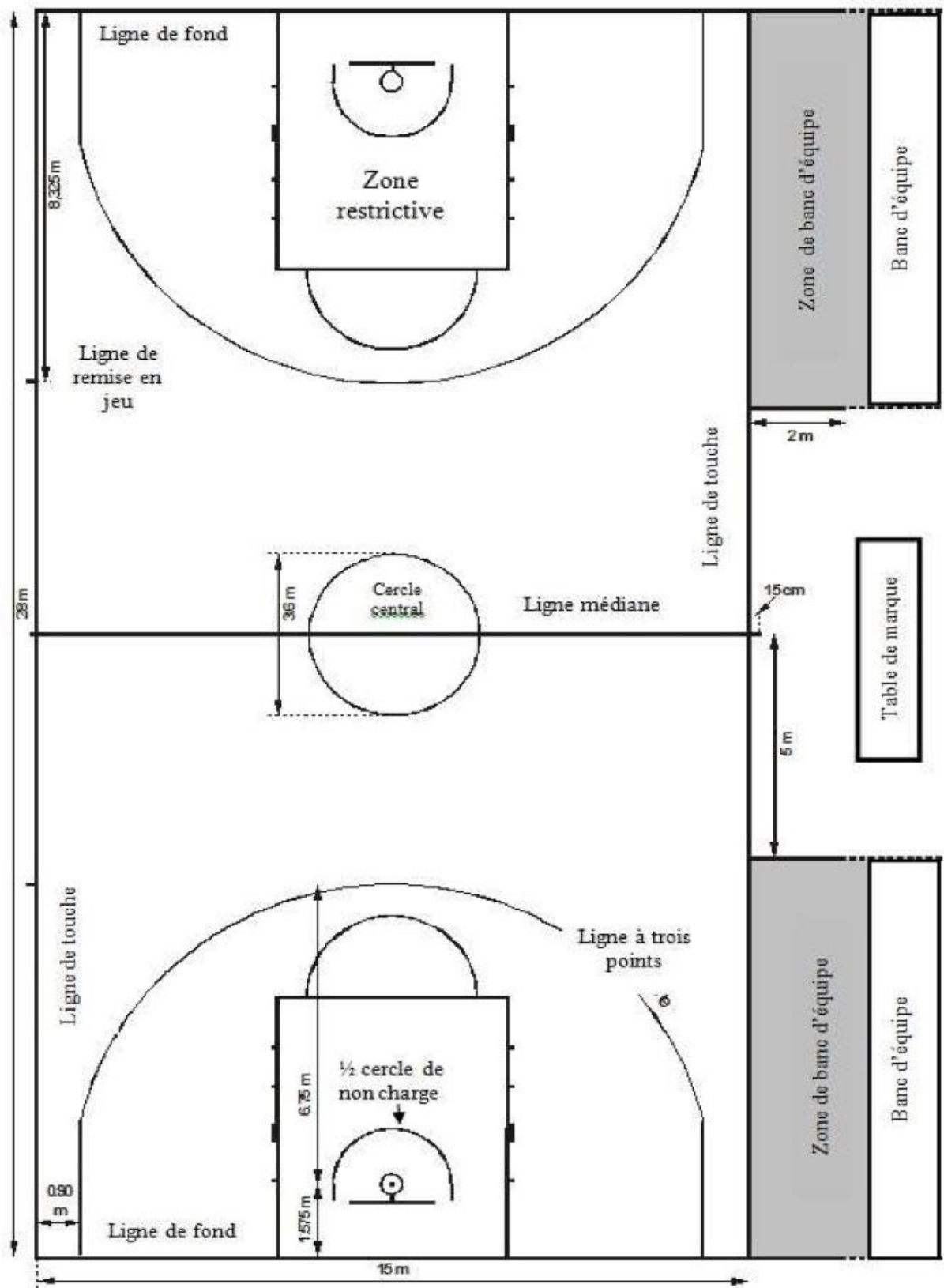


2 points accordés





# TERRAIN DE BASKET



# LES REGLES DU JEU : VIOLATION ou FAUTE

## VIOLATION

### Définition :

Une violation est une infraction au règlement.

### Sanction :

Le ballon doit être remis à l'équipe adverse pour une remise en jeu à l'endroit le plus proche de l'infraction sauf directement derrière le panneau à moins que spécifié autrement par le règlement.

Quelques exemples :

- ✓ Ballon hors-jeu
- ✓ Reprise de dribble
- ✓ Marcher
- ✓ Retour en zone

## SORTIE DES LIMITES DU TERRAIN

- Le ballon est sorti des limites du terrain quand il :
  - Touche le sol, ou un joueur, une personne ou un objet qui se trouve en dehors du terrain ou au-dessus (ex : plafond gymnase). La ligne de touche fait partie de l'extérieur du terrain.
  - Touche la face arrière ou les supports du panneau.
- Un joueur est sorti :
  - Quand un de ses appuis touche la ligne de touche ou le sol à l'extérieur du terrain.
  - Quand il est en l'air et que l'un de ses appuis touchait la ligne ou l'extérieur du terrain avant qu'il ne saute

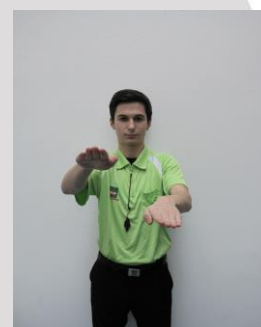
## DRIBBLE

Lorsqu'il dribble, le joueur peut faire autant de pas qu'il veut quand il n'a pas le ballon dans la main. Le joueur doit dribbler à une main.

S'il dribble à deux mains → C'est « reprise de dribble »

Lorsqu'un joueur dribble, il ne peut pas :

- Arrêter son dribble en faisant reposer le ballon dans une main ou ses deux mains, puis recommencer → C'est « reprise »
- Mettre sa main sous le ballon et reprendre son dribble → C'est « Porter du ballon »
- Pendant un dribble, un ballon lancé en l'air doit être touché par un autre joueur ou le sol avant d'être récupéré par le joueur ayant lancé la balle → Sinon « Marcher »



Attention : Lancer le ballon volontairement contre la planche n'est plus considéré comme étant un dribble

## L'ENTRE DEUX ET LA POSSESSION ALTERNÉE

Avant l'entre deux de début du match l'arbitre siffle puis lance le ballon verticalement à une hauteur telle qu'aucun des deux joueurs ne puisse l'atteindre en sautant et de façon qu'il retombe entre eux.

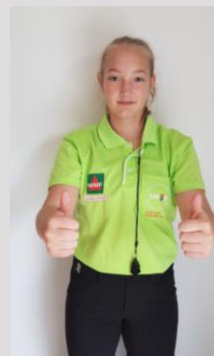
Le ballon doit être joué après avoir atteint son point culminant.

A chaque situation d'entre-deux : règle de la flèche (l'alternance) : l'équipe qui a gagné le ballon sur le 1er entre-deux devra laisser l'équipe adverse effectuer la prochaine remise en jeu lors du prochain entre-deux.

Même chose pour le début de chaque quart temps ou prolongation.

### Exemples :

- Ballon tenu par deux joueurs.
- Ballon coincé entre arceau et panneau.
- Auteur incertain de la touche.
- ~~Double faute (quand aucune équipe n'avait le contrôle du ballon).~~



## COMMENT JOUER LE BALLON

Le ballon est joué avec les mains. Si un joueur joue volontairement le ballon avec la jambe ou le poing, c'est une violation, c'est-à-dire une infraction à une règle : il y aura remise en jeu pour l'autre équipe derrière la ligne de touche la plus proche. Si c'est involontaire, le jeu doit toujours continuer.

## MARCHER

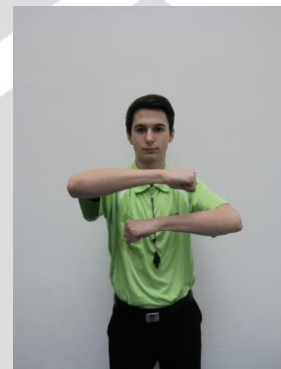
- Un joueur qui dribble peut faire un double pas pour tirer ou pour faire une passe. S'il fait 3 pas → c'est « marcher »
- Un joueur qui dribble ou qui reçoit le ballon en l'air et qui veut s'arrêter, peut le faire en deux temps maximum :

Le décompte des pas est modifié : le pied déjà au sol au moment de l'attraper du ballon ne compte pas comme un pas (c'est le « pas n° 0 »)

1. Par un arrêt simultané : les deux pieds en même temps
2. Par un arrêt alternatif : un pied puis l'autre
3. Un arrêt sur pied puis en sautant et en retombant sur les deux en même temps

Toucher le sol deux fois de suite avec le même pied (cloche pied) ou avec les deux pieds (double simultané) est une violation de marcher

- Quand un joueur est arrêté avec le ballon, il peut utiliser un pied de pivot :
  1. Après un arrêt simultané : il peut prendre n'importe quel pied de pivot
  2. Après un arrêt alternatif : son premier posé est le pied de pivot
  3. Après un arrêt un pied puis simultané : il n'a pas le droit à un pied de pivot
- Si le joueur arrêté veut partir en dribble, il doit dribbler (lâcher le ballon) avant de décoller son pied de pivot du sol, le pied de pivot étant « le pied que le porteur du ballon garde au sol afin d'éviter de commettre un marcher ».
- Un joueur qui saute avec le ballon en main doit se débarrasser du ballon avant de revenir au sol.
- Un joueur qui tombe avec le ballon doit dribbler ou passer le ballon avant de se relever, sinon → c'est « Marcher ».



## LES REGLES DE TEMPS

### LA REGLE DES 3 SECONDES

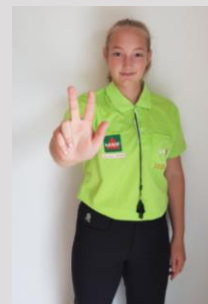
#### Violation :

Un joueur, avec ou sans la balle, ne doit pas rester plus de 3 secondes dans la zone restrictive adverse (raquette), à partir du moment où le ballon est contrôlé en zone avant par son équipe.

Les lignes délimitant celle-ci font partie de la zone restrictive. Le joueur doit avoir les 2 pieds au sol en dehors de cette zone, lignes comprises, afin de ne pas commettre la violation des 3 secondes.

La balle en l'air, en direction du panier (le tir), annule les 3 secondes.

Si le joueur tente de quitter la zone restrictive, l'arbitre peut jouer sur la notion de tolérance de la règle des 3 secondes.

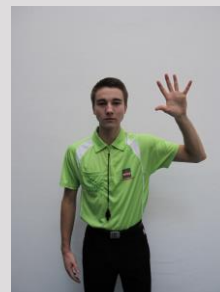


### LA RÈGLE DES 5 SECONDES

#### Violation :

Un joueur étroitement marqué doit passer le ballon, tirer ou dribbler dans un délai de 5 secondes.

Pour effectuer une remise en jeu le joueur dispose de 5 secondes pour faire une passe à un partenaire démarqué.



### LA RÈGLE DES 8 SECONDES

#### Violation :

Une équipe a 8 secondes pour franchir la ligne médiane après une remise en jeu dans le demi-terrain opposé



### LA RÈGLE DES 24 SECONDES

Violation : Une équipe dispose de 24 secondes pour déclencher un tir.

### LA RÈGLE DES 14 SECONDES

#### Faute / Violation :

En zone avant, lorsqu'il reste 14 secondes ou plus, l'équipe fera la rentrée latérale avec le temps restant de possession (**sur faute ou violation**). S'il reste 13 secondes ou moins, l'équipe fera la rentrée latérale avec 14 secondes de possession (avec rentrée latérale en zone avant pour l'équipe qui contrôlait le ballon).



**Attention :** Chaque remise en jeu effectuée en zone avant -après une faute offensive ou une violation de l'équipe adverse dans sa zone arrière (ex : 8 sec., REZ, charge, sortie du ballon ...) donnera droit à **14 secondes** pour l'adversaire pour tirer. Il doit y avoir changement d'équipe contrôlant le ballon.

### **Ballon coincé et 14/24 secondes**

• Quand le ballon se coince, bien que ce soit un cas d'entre deux, le ballon est considéré avoir touché l'anneau au regard de la règle du chronomètre des tirs.

En conséquence :

- 14 secondes sont données à l'équipe qui était en attaque si le ballon lui revient (quel que soit le temps restant affiché)
- 24 secondes sont données à l'équipe qui était en défense si le ballon lui revient

Note : pas de violation du chronomètre des tirs si le temps restant est à 0.

### **LE RETOUR DU BALLON EN ZONE ARRIÈRE**

#### **Violation :**

Une équipe qui contrôle le ballon, dans sa zone avant, ne doit pas le ramener dans sa zone arrière.

Remise en jeu par un joueur adverse les 2 pieds dans la zone avant, sur le côté, à hauteur de la violation avec une remise à 14 secondes du chronomètre des tirs.

Il doit jouer dans la zone avant.

Un ballon dévié dans la zone arrière par un défenseur peut être récupéré par l'une ou l'autre équipe.

## FAUTE

### Définition :

« Fautes 32.1 Définition 32.1.1 Une faute est une infraction aux règles impliquant un contact personnel illégal avec un adversaire et/ou un comportement antisportif »

### Sanction :

A Chaque faute correspond une sanction. N'importe quel nombre de fautes peut être sifflé à l'encontre d'une équipe. Quelle que soit la sanction, une faute doit être infligée et inscrite sur la feuille de marque à l'encontre du fautif pour chacune des fautes et sanctionnée en conséquence.

Une faute personnelle par exemple entraîne une remise en jeu hors du terrain, près de l'endroit où a été commise la faute, par l'équipe victime de la faute. Si cette faute personnelle est commise sur un joueur tirant au panier, la faute sera alors réparée par une série de 1,2 ou 3 lancers-francs, suivant les cas.

### Plusieurs fautes :

- ✓ Fautes personnelle
- ✓ Faute antisportive
- ✓ Faute technique
- ✓ Faute disqualifiante

Quand les arbitres rapportent les fautes à la table de marque il est fortement recommandé de renforcer la communication en utilisant la voix.

- **La faute personnelle (P, P1, P2 ou P3) :**

### **Violation :**

Elle est commise par un joueur qui provoque un contact avec un adversaire, que ce soit sur un joueur avec ou sans ballon.

Un joueur ne doit pas **maintenir un contact** avec 1 ou 2 mains sur l'adversaire (handchecking), **tenir, bloquer, pousser, charger, accrocher** un adversaire ni empêcher sa progression au moyen de ses mains, bras, coudes, épaules, hanches, jambes, genoux ou de ses pieds ou en pliant son corps d'une façon anormale (à l'extérieur de son cylindre) ou encore en utilisant des moyens brutaux ou violents (P inscrite au compte du joueur fautif + éventuellement 1, 2 ou 3 lancers francs selon le cas).

Chaque lancer-franc réussi vaut un point. Premier cas : si une faute est commise au moment du tir, et que celui-ci est réussi, le panier est accordé et le tireur se voit accorder un lancer-franc. Deuxième cas : si une faute est commise au moment d'un tir à deux points, et que celui-ci est raté, le tireur se voit accorder deux lancers-francs.

- ❖ À partir de la cinquième faute, toute faute commise entraîne une séance de 2 lancers-francs pour l'équipe adverse. Les fautes d'équipes sont remises à zéro à la fin de chaque période.
- ❖ Chaque joueur a le droit de commettre cinq fautes dans un match, l'ultime faute étant sanctionnée d'une exclusion du terrain du joueur responsable pour le reste du match.

### **Le passage en force**

Le joueur porteur de balle bouscule un défenseur immobile sur ses appuis. Si le tir est réussi, le panier est refusé.

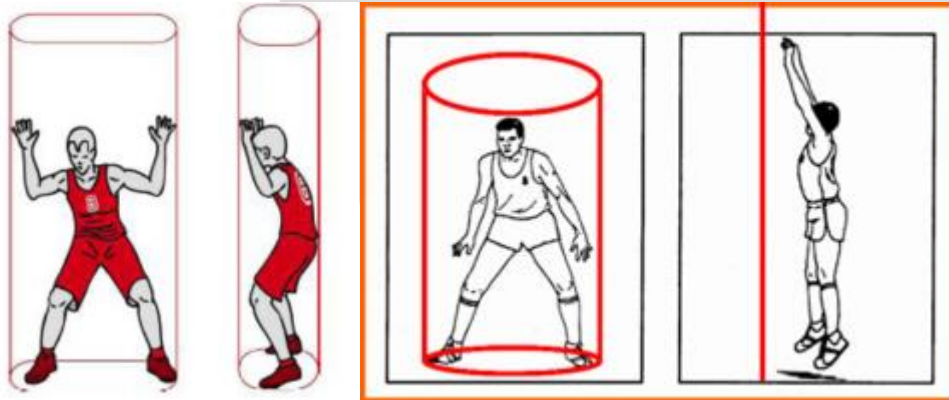
La balle est remise à l'équipe qui défendait à l'endroit le plus proche ou remise en jeu à la hauteur de la ligne des LF dans le cas où le tir est refusé.



### **Le principe du cylindre** (cf. schéma ci-dessous)

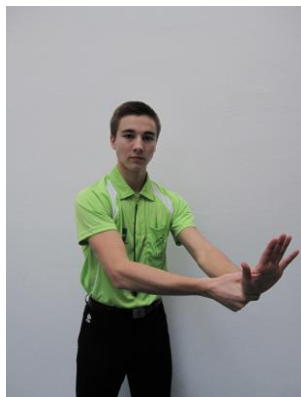
Il est défini comme étant l'espace compris dans un cylindre imaginaire occupé par un joueur sur le terrain de jeu. Il comprend l'espace situé au-dessus du joueur délimité comme suit :

- À l'avant par la paume des mains,
- À l'arrière par les fesses,
- Sur les côtés par la face externe des bras et des jambes. Les mains et les bras peuvent être étendus devant le torse et avoir au plus un écartement égal à celui des pieds, les bras étant fléchis aux coudes afin que les avant-bras et les mains soient levés. L'écartement des pieds doit être proportionnel à la taille.



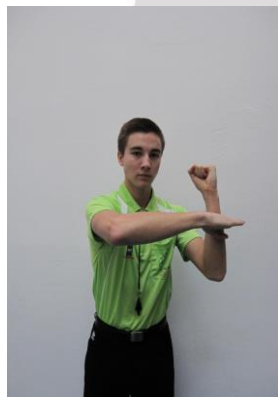
# GESTES DES ARBITRES suivant les fautes

Contrôle de la main



(Handchecking)

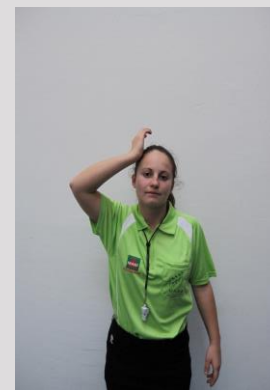
Contact sur la main



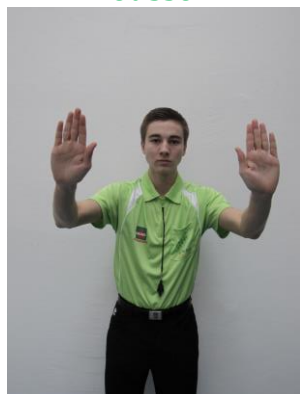
Usage illégal des mains



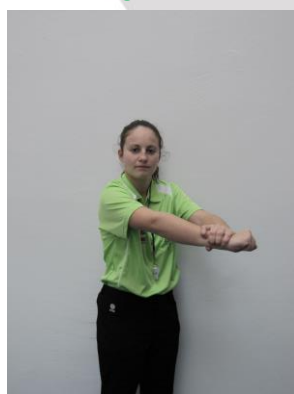
Contact sur la tête



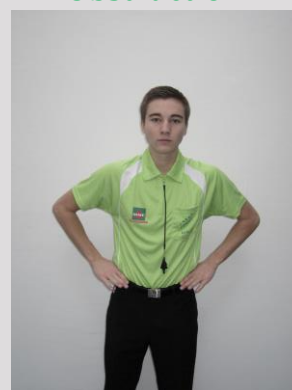
Pousser



Tenir



Obstruction

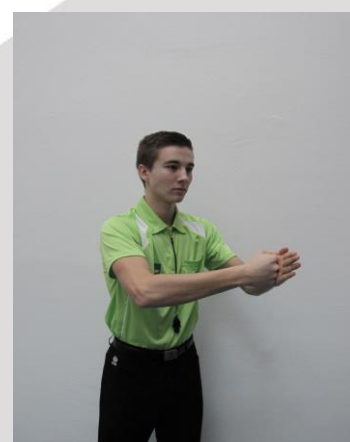


**Double faute** : Les arbitres doivent définir un ordre chronologique des fautes. Les réparations devront aussi de faire dans l'ordre chronologique.

## **Passage en force :**

Le joueur porteur de balle bouscule un défenseur immobile sur ses appuis. Si le tir est réussi, le panier est refusé.

**Réparation** : balle à l'équipe qui défendait à l'endroit le plus proche ou remise en jeu à hauteur de la ligne de LF dans le cas où le tir était réussi mais refusé.



- **La faute antisportive (U1, U2 ou U3) :**

C'est une faute personnelle impliquant un contact qui, selon le jugement de l'arbitre, n'est **pas une tentative légitime** de jouer directement le ballon **dans l'esprit et l'intention des règles** (inscrite au compte du joueur). C'est une faute jugée « non nécessaire » sur contre-attaque ou jeu de transition. Une U2 doit aussi être sifflée lorsque sur contre-attaque le dernier défenseur provoque un contact sur le côté ou par derrière du joueur attaquant.

Lors des remises en jeu lors des 2 dernières minutes de la rencontre, sont également antisportives les fautes commises au moment où l'arbitre a le ballon dans les mains.

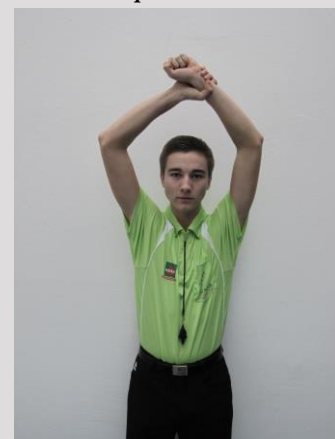
**SANCTION :**

**Réparation :** 1, 2 ou 3 LF et remise en jeu en zone avant en face de la table de marque pour l'équipe ayant subi la faute antisportive avec 14 secondes au chronomètre des tirs

Inscrire la faute antisportive sur la feuille au joueur l'ayant commise : U1, U2 ou U3.

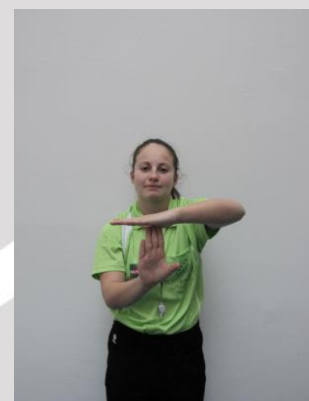
Un joueur doit être disqualifié pour le reste de la rencontre lorsqu'il est sanctionné de 2 fautes antisportives. Inscrire Game Disqualifiante (GD) dans la case suivante.

022	SANCHES, N.	42	X	P <sub>2</sub>	P <sub>2</sub>	U <sub>2</sub>	P	U <sub>2</sub>	GD
-----	-------------	----	---	----------------	----------------	----------------	---	----------------	----



- **La faute technique du joueur (T1)**

Elle n'implique pas de contact avec l'adversaire. Elle se définit comme une atteinte, délibérée ou répétée, au déroulement normal du jeu ainsi qu'à l'esprit de sportivité et de loyauté (ex. : insulter l'arbitre).



**SANCTION :**

Une faute technique :

Pour toute contestation trop intempestive ou comportement agressif à l'encontre de toute personne sur le terrain ou en dehors, le banc peut également être sanctionné ainsi que l'entraîneur ou l'entraîneur adjoint. Seul le coach à la fois a le droit de se tenir debout dans l'espace réservé au banc.

Après 2 fautes techniques, tout joueur est disqualifié pour le reste de la rencontre.

### Réparation :

Pour toute faute technique sifflée, un seul lancer franc sera accordé immédiatement avant toute autre réparation (suppression de la possession associée à la faute technique).

Après ce lancer franc, le jeu doit reprendre :

- Par une remise en jeu pour l'équipe qui avait le contrôle du ballon ou avait droit au ballon au moment où la faute technique a été sifflée, ou
- Par les lancers-francs qui devaient être tirés au moment où le jeu a été interrompu par la faute technique.

Deux fautes techniques pour la même personne = Disqualification pour le reste de la rencontre.

- Inscrire la faute sur la feuille de marque = T1.
- Une faute technique banc = B1. Une faute coach = C1.

004	FRANK, Y.	12	X	T <sub>1</sub>	U <sub>2</sub>	GD	—
Coach	LOOR, A.					C <sub>1</sub>	B <sub>1</sub>

Si un joueur est sanctionné d'une faute technique + une faute anti-sportive, le joueur est disqualifié pour le reste de la rencontre.

- **La faute disqualifiante (D1, D2 ou D3)**

Elle fait référence au caractère flagrant de tout comportement antisportif. Le joueur fautif est exclu de la rencontre.



### SANCTION :

#### Réparation :

- 2 LF et remise en jeu en zone avant face à la table de marque avec 14 secondes au chronomètre des tirs.
- Le joueur ou l'entraîneur à qui on a sifflé la faute disqualifiante doit quitter la salle.
- Inscrire la faute disqualifiante au joueur sanctionné = D2

#### **Attention :**

Chaque fois qu'une personne a été disqualifiée et que cette faute est imputée par les règles à l'entraîneur en tant que faute de banc, la sanction doit être de 2 tirs de lancers-francs comme pour toute autre faute disqualifiante. Sur la feuille de marque, ces fautes doivent être inscrites « B2 ».

Cela s'applique à toutes les fautes disqualifiantes de membre de banc d'équipe, à savoir les entraîneurs adjoints, les joueurs éliminés pour 5 fautes, et s'appliquent également aux situations de bagarre.

*Le règlement de l'UNSS prévoit des points de pénalité dans le classement lorsque des fautes de ce type sont sifflées. En cas d'égalité à la fin de match de poule, les points de pénalités seront pris en compte. Pour des fautes plus graves ou un cumul de fautes sur un même championnat un jury sportif se réunira pour examiner chaque cas.*

## **TEMPS MORTS ET REMPLACEMENTS**

### **Les temps morts :**

- C'est l'entraîneur ou l'entraîneur-adjoint qui demande le temps-mort (TM).
- La période du TM commence lorsque l'arbitre siffle et fait le signal du TM.
- Chaque équipe dispose de 2 TM en 1ère mi-temps et de 3 TM en 2ème mi-temps + 1 TM par prolongation. Les TM non utilisés d'une mi-temps à l'autre ne peuvent pas être cumulés.

Un temps-mort peut-être accordé :

- Après un coup de sifflet de l'arbitre
- Après un panier marqué par l'équipe adverse
- Après un dernier lancer-franc marqué.



Une demande de TM peut être retirée seulement avant que le signal du marqueur ait retenti. Un TM est imputé à l'équipe de l'entraîneur qui en a fait la demande en 1er, sauf si un panier est réussi.

Un TM dure 1 minute. Il y a un 1er signal sonore après 50 secondes, puis le 2ème signal sonne à 1mn.

Au maximum **2 temps-mort** par équipe peuvent être pris dans les deux 2 dernières minutes **de la 4<sup>o</sup> période** (pour limiter les arrêts en fin de rencontre).

### **Temps Morts dans les 2 dernières minutes**

En cas de temps-mort dans les 2 dernières minutes, **l'entraîneur** bénéficiant de la remise en jeu en zone arrière **pourra choisir à la suite de son temps-mort** entre :

- **Soit** une remise en jeu **en zone arrière avec 24 secondes** (ou moins en cas de sortie de balle ou de possession alternée)
- **Soit** une remise en jeu au point de remise en jeu **en zone avant, mais avec 14 secondes** au chronomètre des tirs (ou moins si le cas est prévu)

Ce choix devra être signalé au 1<sup>er</sup> arbitre à la fin du temps-mort.



### Le remplacement des joueurs :

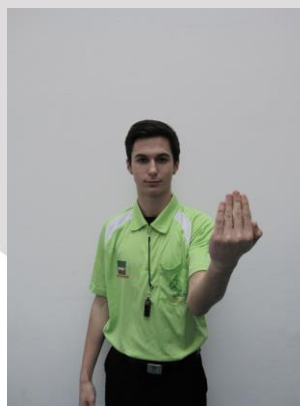
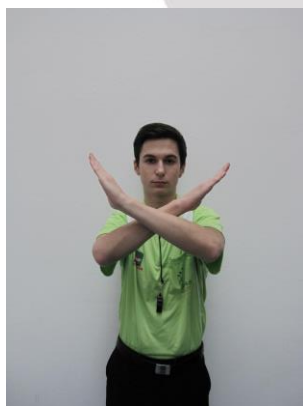
- C'est le remplaçant qui demande son remplacement à la table de marque.
- Il doit faire le geste ou s'asseoir sur la chaise près de la table de marque.

### **Un remplacement (= changement) peut avoir lieu :**

- Lorsque le ballon est mort c'est à dire que l'arbitre siffle
- Après le dernier lancer-franc s'il est réussi
- Dans les 2 dernières minutes pour l'équipe qui a encaissé un panier
- Si le tireur de LF doit être remplacé (blessure, 5ème faute ou disqualifiante), c'est le remplaçant qui doit tirer les LF.

Lorsque l'arbitre a fait les deux gestes (remplacement + entrée en jeu), le remplaçant devient joueur. Il doit rester sur le terrain pendant au moins une phase de jeu (temps de jeu décompté au chronomètre) avant de pouvoir être remplacé.

Si le remplacement a lieu pendant un TM, le remplaçant doit se présenter à la table de marque



### **GESTES SUR REMISES EN JEU**

But : prévenir les infractions sur remise en jeu

• Pour prévenir des violations et des retards de jeu dans les 2 dernières minutes, l'arbitre devra faire le **geste prévu** pour avertir l'équipe en défense de toute violation

• Si après que l'arbitre a effectué le geste, une violation sur la remise en jeu est commise, **une faute technique** devra être sifflée au joueur qui la commet.

Mouvement de bras parallèle à la ligne





## **LES NOUVELLES RÈGLES DEPUIS 2014-2015 :**

- Dès le 1<sup>er</sup> octobre 2014, puis pour la saison 2015-2016 la FIBA a modifié certaines règles :

### ***PAS EN VIGUEUR à l'UNSS :***

- Dans le demi-cercle juste sous du panier, une ligne augmente la protection de l'attaquant (reporté en 2015)
- Sur un rebond offensif, l'horloge des 24 secondes reprend à 14 secondes.

### ***EN VIGUEUR à l'UNSS :***

- ❖ Nouveau tracé de ligne à trois points et la zone restrictive.
- ❖ Dans les deux dernières minutes, chaque équipe ne peut prendre qu'un maximum de deux temps-morts.
- ❖ Lors d'une remise en jeu en zone avant pour une faute ou une violation, le décompte des 24s continue normalement si le temps restant est supérieur à 14s, est remis à 14s si le temps est inférieur à 14s. (la règle ne s'applique pas s'il s'agit d'un ballon hors-jeu : sortie ou pied sur la ligne).
- ❖ Une faute technique plus une faute antisportive = DISQUALIFIE
- ❖ Nouveaux numéros de joueurs de 00, 0 à 9, 10 à 99, donc nouveaux gestes des arbitres pour annoncer les numéros.

# GESTES DES ARBITRES

00



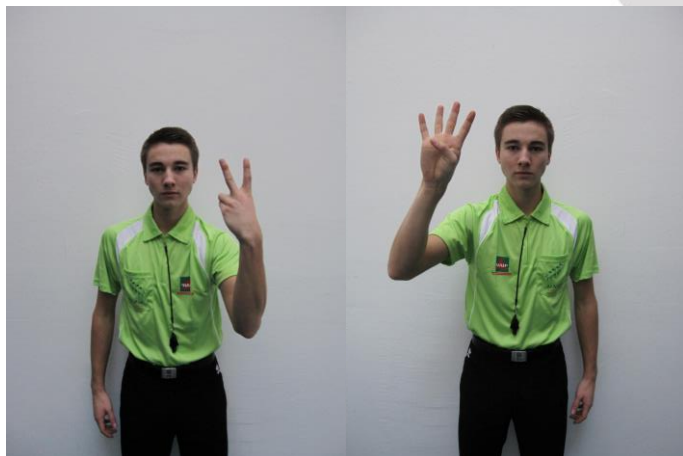
16



1/Mains de dos

2/Mains de face

24



1/Mains de dos

2/Mains de face

78



1/Mains de dos

2/Mains de face

- ❖ Ligne à 3 point à 6m75 en vigueur en septembre 2015 en championnat de France jeune et Pré-nationale.
- ❖ L'annonce « 10 » secondes avant la fin de possession est remplacée par 8 secondes.
- ❖ Au maximum **2 temps-mort** par équipe peuvent être pris dans les deux 2 dernières minutes **de la 4<sup>e</sup> période**. (Pour limiter les arrêts en fin de rencontre). Dans les 2 dernières minutes la remise en jeu après un TM la remise en jeu s'effectue en zone avant sur la « ligne de remise en jeu ».
- ❖ **COUP DE SIFFLET D'ALERTE AU DÉBUT D'UNE PÉRIODE**  
L'arbitre actif doit donner un « coup de sifflet d'alerte » :
  - ❖ Au début de la rencontre avant d'entrer dans le cercle central pour effectuer l'entre-deux initial
  - ❖ Au début de toutes les autres périodes et des prolongations avant de mettre le ballon à disposition pour la remise en jeu au niveau de la ligne médiane.

CATEGORIES	Tailles des ballons	Lignes à 3 points	Remise en jeu rapide en zone arrière*	14 / 24 secondes
Minimes filles	T6	Championnat Etablissement : 6,75m Championnat Excellence : 6,75m	OUI	Par l'arbitre
Minimes garçons	T7	Championnat Etablissement : 6,75m Championnat Excellence : 6,75m	OUI	Par l'arbitre
Lycée Filles	T6	6,75m	NON	Par l'arbitre
Cadet	T7	6,75m	NON	Par l'arbitre
JS garçons	T7	6,75m	NON	Par l'arbitre

\* L'arbitre ne doit pas toucher le ballon lors des remises en jeu en zone arrière sauf après une faute, un temps mort ou un remplacement.

### **LES PRATIQUANTS**

Une équipe est composée de 12 joueurs (règle FIBA et niveau Lycées Excellence à l'UNSS).  
La plupart du temps une équipe est composée de 10 joueurs.

Sur **la feuille de marque** peut figurer un entraîneur et un entraîneur -adjoint.

Les numéros des joueurs peuvent aller de 00 à 99. Chaque équipe devra déclarer un capitaine sur la feuille de marque.

Les postes des joueurs :

- Poste 1 = le meneur de jeu
- Poste 2/3 = ailiers
- Poste 4/5 = joueurs intérieurs

## L'ÉQUIPEMENT

Chaque équipe est dotée d'un jeu de maillot et de short aux couleurs de l'établissement scolaire et sans publicité (sauf demande au préalable à la Direction Nationale de l'UNSS et sous condition). Cf. règlement intérieur de l'UNSS, art.III.3 - 49 et 50.

*Dans le cas contraire les membres de la CMN se réservent le droit de faire changer les maillots de l'équipe en question.*

Chaque salle est dotée d'un chronomètre électrique et d'un tableau de marque visible par tous. Certains tableaux possèdent également l'affichage des fautes personnelles et par équipe.

Il y a possibilité d'installer le chronométrage des 24" si un opérateur est capable de les tenir. Le chronomètre des 24s s'appelle depuis sept 2015 : **chronomètre des tirs**.

A la table de marque il doit y avoir :

- Un stylo noir
- Un stylo rouge
- Une flèche d'alternance de possession
- Des plaquettes pour les fautes personnelles allant de 1 à 5
- Deux cônes rouges pour signaler les fautes d'équipes
- Un sifflet ou un signal sonore
- 2 chaises pour les changements
- Un chronomètre manuel.

## LES OFFICIELS

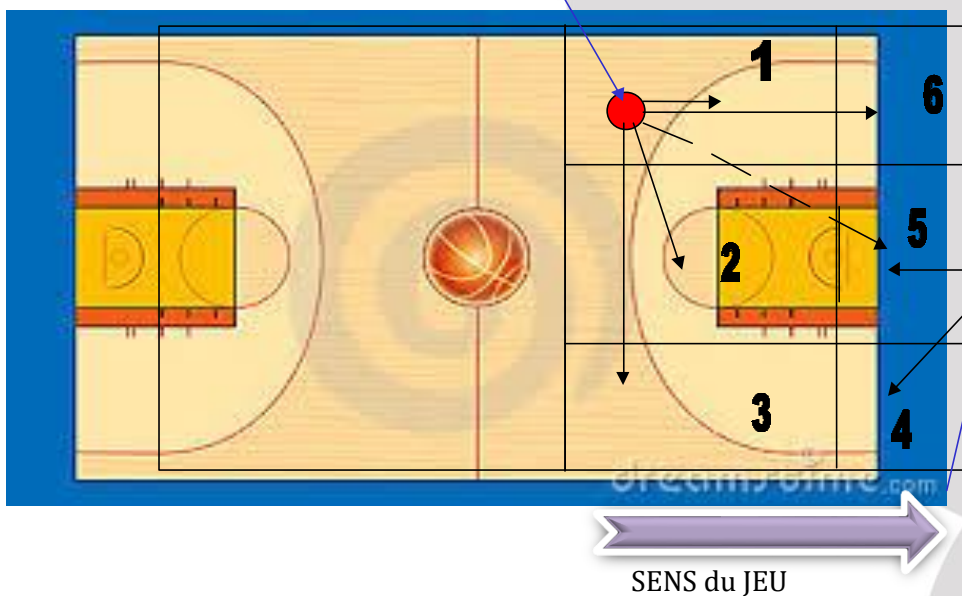
- 2 arbitres (3 en ProA et international)
- 1 marqueur
- 1 chronomètre
- 1 opérateur des 24" si un JO est capable de le faire

**POUR POUVOIR SIFFLER JUSTE,  
IL FAUT D'ABORD VOIR CE QUE L'ON SIFFLE !**

**LES ZONES DE RESPONSABILITE:**

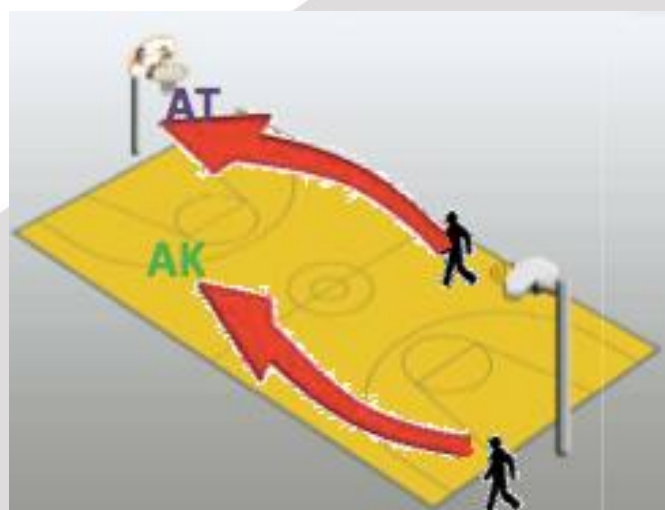
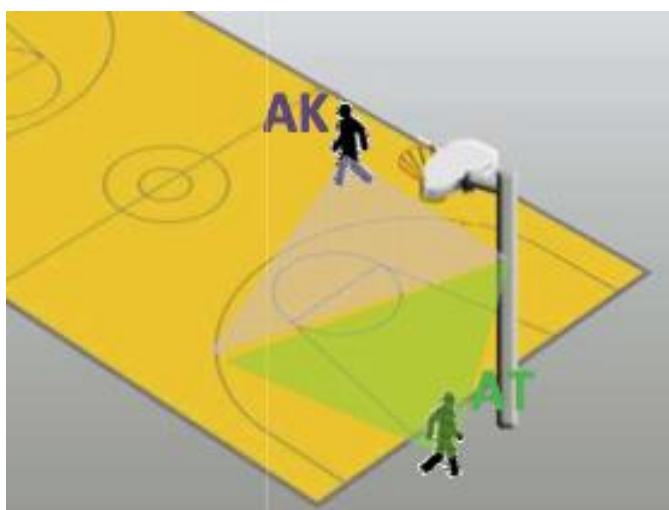
**ARBITRE DE QUEUE : AK**  
suit le ballon

**ARBITRE DE TÊTE : AT**  
suit le jeu hors ballon

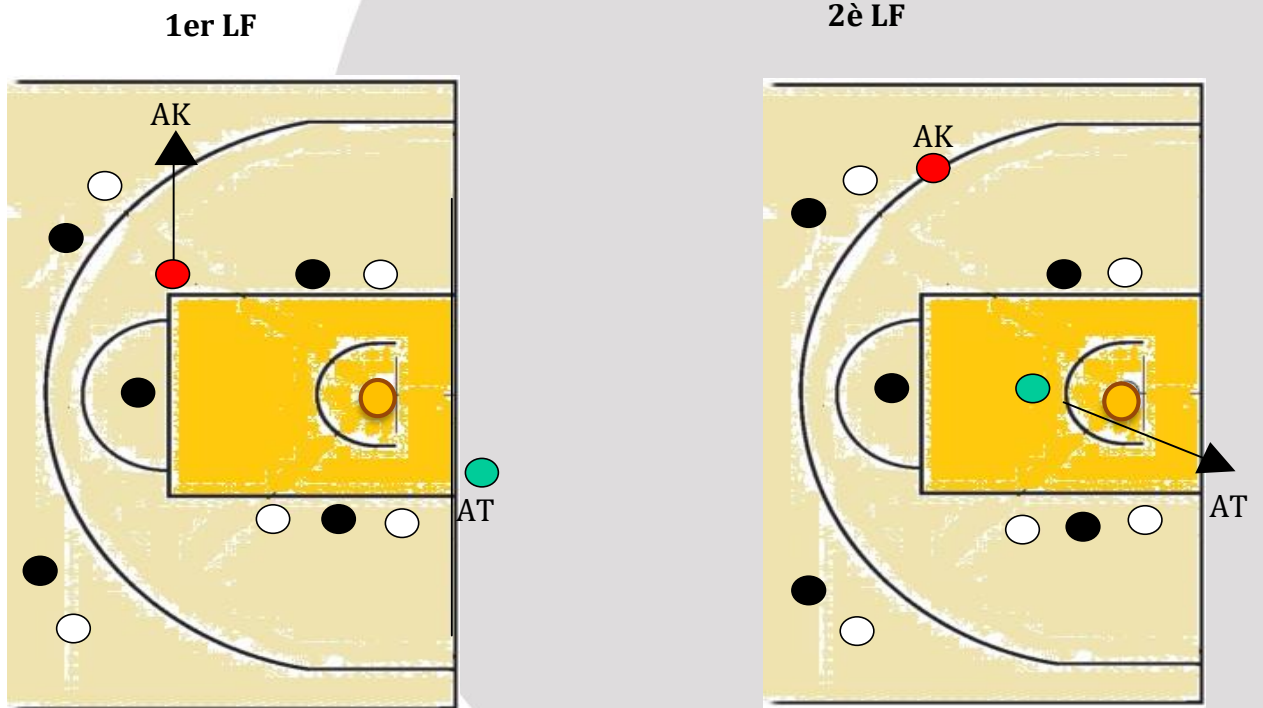


**LA TRANSITION AK→AT et AT→:**

Sur fautes, les 2 arbitres doivent changer de position.  
Par exemple quand je suis arbitre de tête sous un panier, je deviens arbitre de tête sous l'autre panier.



## LE POSITIONNEMENT AU LF:



- ❖ Attaquant : ● Défenseur : ○
- ❖ Au 1<sup>er</sup> LF, l'arbitre de tête ● donne le ballon (passe à terre)
- ❖ Au 2<sup>nd</sup> LF, l'arbitre de tête ● donne le ballon (passe à terre). L'arbitre de queue observe que le tireur ne franchit pas la ligne de LF. L'arbitre de tête observe que les joueurs ne partent pas avant que le ballon n'ait quitté les mains du tireur :
  - Panier raté :
    - Violation défenseur → 1 LF à retirer
    - Violation attaquant → remise en jeu à l'équipe adverse sous le panier
  - Panier marqué : violation défenseur ou attaquant → panier est accordé et la violation ignorée.

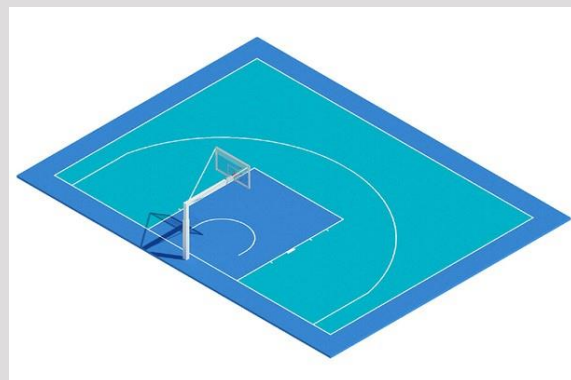


## Règlement de jeu du 3x3 (modifications 2020 **en vert**)

Les règles de jeu officielles sont valides pour toutes les situations de jeu non mentionnées spécifiquement dans le règlement du 3x3 ci-dessous.

### Art. 1 Le terrain et le ballon

Le match se joue sur un terrain de 3x3 avec un seul panier. L'aire de jeu réglementaire d'un terrain de 3x3 mesure 15 m (largeur) x 11 m (longueur). Le terrain doit avoir une surface de jeu réglementaire incluant une ligne de lancer franc (à 5m80 de la ligne de fond), une ligne à 2 points (à 6m75 du centre de l'anneau) et un demi-cercle de « non charge » sous le panier. Un demi-terrain de basketball traditionnel peut être utilisé.



Un ballon de basket de taille 6 doit être utilisé pour toutes les catégories

*Note : Lors de tournois locaux, le 3x3 peut être joué n'importe où. Les lignes du terrain – si elles sont utilisées – doivent être adaptées à l'espace disponible.*

### Art. 2 Les équipes

Les équipes doivent être composées de 4 joueurs : 3 joueurs sur le terrain et 1 remplaçant.

### Art. 3 Les officiels

Les officiels de la rencontre se composent d'1 ou 2 arbitres et de marqueur/chronométreur(s).



## Art. 4 Début de la rencontre

4.1 Les deux équipes doivent s'échauffer simultanément avant la rencontre.

4.2 Un tirage au sort par pile ou face détermine quelle équipe obtient la première possession. L'équipe gagnant le tirage au sort peut choisir la possession du ballon soit au début de la rencontre soit au début de l'éventuelle prolongation.

4.3 Le match doit commencer avec 3 joueurs sur le terrain.

## Art. 5 La marque

5.1 Chaque panier réussi à l'intérieur de l'arc doit compter 1 point.

5.2 Chaque panier réussi à l'extérieur de l'arc doit compter 2 points.

5.3 Chaque lancer-franc réussi doit compter 1 point.



## Art. 6 Temps de jeu / Vainqueur d'une rencontre

6.1 Le temps de jeu réglementaire doit être le suivant : une période de 10 minutes de jeu effectif. Le chronomètre doit être arrêté pendant les situations de ballon mort et lors des lancers francs. Le chronomètre doit être redémarré quand l'échange du ballon est terminé (dès qu'il est dans les mains de l'équipe attaquante).

6.2 Toutefois, la première équipe qui marque 21 points ou plus gagne la rencontre si cela se produit avant la fin du temps de jeu réglementaire. Cette règle s'applique uniquement au temps réglementaire (pas à une éventuelle prolongation)

6.3 En cas d'égalité à la fin du temps de jeu réglementaire, une prolongation sera jouée. Il y aura un intervalle d'une minute avant le début de la prolongation. La première équipe qui marque 2 points en prolongation gagne la rencontre.

*Note : si un chronomètre de jeu n'est pas disponible, la durée globale de la rencontre est décidée par l'organisateur. Il est conseillé de définir un score limite adapté à la durée de la rencontre (10 min / 10 points ; 15 min / 15 point ; 20 min / 21 points)*

## Art. 7 Fautes / Lancers francs

7.1 Une équipe est en position de sanction de faute d'équipe quand elle a commis 6 fautes. Après qu'une équipe aura atteint 9 fautes d'équipe, toute faute supplémentaire sera considérée comme une faute technique. Pour retirer le doute, les joueurs ne seront pas disqualifiés sur la base du nombre de leurs fautes personnelles dans le cadre de l'art. 15.

7.2 Si une faute est commise sur un joueur en action de tir, ce joueur devra bénéficier du nombre de lancer(s) franc(s) attribué(s) comme suit :

- Si le tir tenté du terrain est réussi : le panier doit compter et en plus 1 lancer-franc doit être attribué. 2 lancers-francs doivent cependant être attribués à partir de la 7ème faute d'équipe.

- Si le tir est tenté de l'intérieur de l'arc et qu'il n'est pas marqué, 1 lancer-franc doit être attribué. Cependant 2 lancers-francs doivent être attribués à partir de la 7ème faute d'équipe.

- Si le tir est tenté de l'extérieur de l'arc et qu'il n'est pas marqué, 2 lancers-francs doivent être attribués.

7.3 Toute faute antisportive ou disqualifiante est comptabilisée comme 2 fautes d'équipe.

- La première faute antisportive d'un joueur sera pénalisée de 2 lancers francs, mais sans possession de balle.

- Toutes les fautes disqualifiantes (y compris la deuxième faute antisportive d'un joueur) doivent être pénalisées de 2 lancers-francs et de la possession du ballon.

7.4 Les 7°, 8° et 9° fautes d'équipe sont toujours sanctionnées par deux lancers francs. La 10° faute et les suivantes de même que les fautes antisportives et techniques sont sanctionnées de 2 lancers-francs suivis de la possession du ballon.

Cette clause s'applique également aux fautes en action de tir, aux fautes antisportives et prévaut sur les règles 7.2 et 7.3 **mais ne doit pas s'appliquer aux fautes techniques.**

7.5 Les fautes techniques doivent toujours être pénalisées d'un lancer-franc. Après le lancer-franc, le Check-Ball doit être administré par l'équipe qui avait le contrôle du ballon ou qui avait droit au ballon quand la faute technique a été sifflée. Le jeu doit reprendre comme suit :

- Si la faute technique a été commise par un joueur défenseur, le chronomètre des tirs doit être réinitialisée à 12 secondes pour les adversaires.

- Si la faute technique a été commise par l'équipe attaquante, le chronomètre des tirs doit continuer à partir du moment où il a été arrêté pour cette équipe.

## **Art. 8 Comment jouer le ballon**

8.1 A la suite de chaque panier marqué ou chaque dernier lancer-franc réussi (ex : art 7.5) :

- Un joueur de l'équipe n'ayant pas marqué reprendra le jeu en driblant ou en passant le ballon depuis l'intérieur du terrain directement sous le panier (pas derrière la ligne de fond) pour l'amener vers un endroit du terrain situé derrière l'arc.

- Les défenseurs ne sont pas autorisés à jouer le ballon à l'intérieur du "demi-cercle de non charge" situé sous le panier.

8.2 A la suite de chaque tir ou dernier lancer-franc manqué :

- Si l'équipe en attaque prend le rebond, elle peut continuer à tenter de marquer sans ramener le ballon derrière l'arc.

- Si l'équipe en défense prend le rebond, elle doit ramener le ballon derrière l'arc (par passe ou en dribble)



**8.3** A la suite de chaque situation de ballon mort, la possession du ballon donnée à toute équipe doit commencer par un échange du ballon (entre le défenseur et l'attaquant) derrière l'arc et en haut du terrain.

**8.4** Un joueur est considéré "derrière l'arc" quand aucun de ses pieds n'est à l'intérieur ni contact avec l'arc.

**8.5** Dans les cas d'entre deux, le ballon doit être accordé à la défense.

## **Art. 9 Jouer la montre**

**9.1** Jouer la montre ou ne pas jouer activement (par exemple : ne pas tenter de marquer) est une violation.

**9.2** Si le terrain est équipé d'un chronomètre de tir, une équipe devra tenter un tir dans un délai de 12 secondes. Le chronomètre de tir doit être déclenché dès que le ballon est dans les mains de l'attaquant (à la suite de l'échange de ballon avec le défenseur ou sous le panier après un panier marqué).

**9.3** Un joueur attaquant, après que le ballon a été ressorti, ne doit pas conserver le ballon ou dribbler pendant plus de 5 secondes en restant dos au panier ou de côté par rapport au panier.

*Note : si un terrain n'est pas équipé d'un chronomètre de tir et qu'une équipe n'essaie pas d'attaquer suffisamment le panier, l'arbitre doit l'avertir en décomptant les cinq (5) dernières secondes.*

## **Art. 10 Remplacements**

Les remplacements peuvent être faits par n'importe quelle équipe quand le ballon devient mort, avant le check-ball (échange du ballon).

Le remplaçant peut rentrer sur le terrain après que son coéquipier en est sorti et qu'il a établi un contact physique avec lui. Les remplacements peuvent s'effectuer uniquement derrière la ligne de fond opposée au panier et ne requièrent aucune intervention ni des arbitres ni des officiels de table de marque.

## **Art. 11 Temps-mort**

Un temps-mort de 30 secondes est accordé à chaque équipe. Un joueur peut demander un temps-mort lors d'une situation de ballon mort.

## **Art. 12 Disqualification**

Un joueur commettant deux fautes antisportives sera disqualifié de la rencontre par l'arbitre



### 3. LE JEUNE ARBITRE CONNAIT SON RÔLE EN LIEN AVEC SES MISSIONS

#### 1. ARBITRE

##### ➤ Avant, il doit :

- Se rendre sur le lieu de la rencontre avec ses affaires (chaussures propres, maillot Jeune Arbitre, sifflet, bouteille d'eau)
- Arriver assez tôt (45mn avant le début de la rencontre) pour :
  - Se présenter aux organisateurs, aux responsables des équipes, et aux autres officiels présents,
  - Se changer et s'échauffer,
  - Faire un briefing (voir feuille suivante)
  - Vérifier la feuille de marque et les licences,
  - Informer les responsables s'il y a un problème (licence, matériel, organisation...)
  - Vérifier le matériel (paniers, taille du ballon...)
  - Se mettre d'accord avec les responsables et les autres officiels sur le règlement utilisé (temps de jeu, nombre de périodes, nombre de fautes...),
  - Définition équipe A et équipe B : le premier nommé sur le programme doit avoir son banc d'équipe et son propre panier (celui qu'elle défend) du côté gauche de la table de marque faisant face au terrain de jeu.
- Annoncer 3 min avant le début de la rencontre.



##### ➤ Pendant, il doit :

- Faire appliquer le règlement en l'adaptant au niveau des joueurs,
- Utiliser les gestes officiels et s'assurer de bien se faire comprendre par tous les acteurs du jeu,
- Seul l'entraîneur ou l'entraîneur adjoint mais uniquement l'un des deux est autorisé à rester debout pendant le jeu au même moment
- L'entraîneur adjoint ne doit pas s'adresser aux arbitres
- Utiliser la mécanique de l'arbitrage :
  - Remise en jeu : vérifier que les autres officiels sont prêts en donnant le ballon à chaque remise en jeu,
  - Près du ballon : observer le porteur de balle (marcher, départ et reprise de dribble) et le défenseur (attitude, contact),
  - Loin du ballon : observer les autres joueurs,

##### ➤ A la mi-temps, il doit :

- Tourner la flèche d'alternance, car les équipes changent de côté !
- Souffler, rester concentré, s'hydrater.
- Faire un bilan de la première partie avec son collègue,
- Se remobiliser pour la suite,
- Vérifier la feuille,
- Annoncer 3mn puis 1mn30

##### ➤ Après, il doit :

- Laisser terminer la feuille de marque (recto verso), la vérifier, la faire signer et la signer en dernier.
- Prendre le temps de parler du match avec son collègue.

## LE BRIEFING D'AVANT UN MATCH

### Pourquoi briefing d'avant match ?

- ✓ Nous avons besoin d'être consistants
- ✓ Nous avons besoin de nous comprendre les uns les autres
- ✓ Parce que chaque match en a besoin... comme les joueurs
- ✓ Parce que nous le devons aux joueurs
- ✓ Parce que nous voulons réussir !

### Comment commencer ?

- ✓ En parlant
- ✓ En s'écoutant
- ✓ Avez-vous déjà arbitré ces équipes, joueurs, entraîneur ?



### **Voici une liste non exclusive des points à évoquer...**

#### Le travail d'équipe :

- ✓ Les zones de responsabilités
- ✓ L'aide qui doit arriver dans un deuxième temps si erreur ou situations évidentes rencontrées
- ✓ Si j'ai un doute : ballon hors-jeu, validité d'un panier, panier marqué...
- ✓ Pendant le temps-mort
- ✓ A la fin du match

#### Le jugement :

- ✓ Donner la ligne directrice dès le début du match
- ✓ Les mains sur le porteur du ballon
- ✓ Le jeu intérieur : prises de position préférentielle
- ✓ Les écrans

#### Direction du jeu :

- ✓ Les chefs d'orchestre
- ✓ Les joueurs et/ou entraîneurs au comportement pouvant être incorrect
- ✓ Le « flopping » : tomber volontairement pour faire croire une faute adverse
- ✓ La communication entraîneurs et arbitre.



## 2. OFFICIELS DE TABLE DE MARQUE

- **Avant :**

- Le chronométreur doit :

- Vérifier le bon fonctionnement du chronomètre de jeu, du signal sonore,
- Faire retentir son signal à 3mn et à 1'30 avant le début de la rencontre.

- Le marqueur doit :

- Remplir la feuille de marque suffisamment tôt avant le début de la rencontre,
- Doit faire noter et signer les entrées en jeu par les responsables d'équipes,
- Contrôler les entrées en jeu et cercler les croix.

- **Pendant :**

- Le chronométreur doit :

- Démarrer le chronomètre de jeu lorsque le ballon est touché par un joueur sur le terrain,
- Arrêter le chronomètre de jeu sur tout coup de sifflet de l'arbitre,
- Communiquer avec le marqueur (temps morts, remplacements...),
- Demander les temps morts sur panier encaissé,
- Gérer les temps morts,
- Arrêter le chronomètre de jeu sur tout panier réussi dans les 2 dernières minutes du temps réglementaire et prolongations.

- Le marqueur doit :

- Noter le score, les fautes, les temps morts,
- Gérer les entrées des joueurs,
- Gérer les demandes de temps morts et de remplacements,
- Gérer la flèche d'alternance,
- Communiquer avec le chronométreur et les arbitres (temps morts, remplacements...)

- **Après :**

- Le chronométreur doit signer la feuille de marque.

- Le marqueur doit terminer la feuille de marque, la signer et la faire signer au chronométreur et puis aux arbitres.

## 4. LE JEUNE ARBITRE EST IDENTIFIÉ

### Tenue vestimentaire

Au niveau des différentes organisations nationales et championnats de France, le Jeune Arbitre est identifié par un tee-shirt de couleur verte.

Le reste de sa tenue doit correspondre aux standards usuels de l'arbitrage ou du jugement de la discipline sportive concernée.



## 5. LE JEUNE ARBITRE SATISFAIT AUX EXIGENCES DE LA CERTIFICATION

### Évaluation et harmonisation des Certifications

Un Jeune Arbitre acquiert le niveau 5 (national) de la compétence à partir d'une note de 16/20 lors de son évaluation.

Exigences minimales requises niveau 1/2 : niveau départemental	Exigences minimales requises niveau 3/4 : niveau académique	Exigences minimales requises niveau 5 : niveau national
12/20	14/20	16/20

#### L'évaluation se déroulera en deux parties :

- **Théorique** : vidéos à privilégier, QCM, oraux (notamment pour les élèves en difficulté, par exemple 1/3 temps, dyslexie prononcée/repérée etc.). Un élève qui a une mauvaise note à l'écrit et qui se fait repérer comme « performant » dès les premiers arbitrages / jugements doit pouvoir repasser la théorie sous forme d'oral afin de ne pas être éliminé pour une possible obtention de la certification, et ce, à tous les niveaux.
- **Pratique** : mise en situation lors d'un championnat de France, déterminer les différents rôles que le candidat doit assumer (2 rôles souhaités si possible).

**Il s'agit d'additionner le résultat théorique (sur 4 points) à l'évaluation pratique (sur 16 points) du Jeune Juge/Arbitre.**

<i>Partie théorique</i>	1 à 1.5 point	2 à 2.5 points	3 à 4 points
Sur 4 points	À consolider	Satisfaisant à Bien	Très bien à Excellent

Il est possible de modifier le nombre de rôles.

Selon la spécificité de l'activité, si le Jeune Arbitre / Jeune Juge peut être confronté à 2 rôles différents, son évaluation pratique sera alors la moyenne (sur 16 points) de ses 2 prestations :

**(moyenne des 2 prestations pratiques sur 16 points) + note théorique sur 4 points**  
= note globale sur 20 points

Si par l'essence même de l'activité un seul rôle peut être tenu, c'est la note de ce rôle unique qui sera prise en compte :

**Note pratique sur 16 points + note théorique sur 4 points**  
= note globale sur 20 points

## Les pré-requis

- Le Jeune Arbitre doit être **investi** au niveau de son district pour acquérir sa certification départementale (sur une rencontre départementale)
- Le Jeune Arbitre doit être **certifié** de niveau départemental pour acquérir sa certification académique (sur une rencontre académique)
- Le Jeune Arbitre doit être **certifié** de niveau académique pour acquérir sa certification nationale (sur un championnat de France)
- Le Jeune Arbitre peut obtenir une certification internationale s'il est sélectionné pour officier lors d'un championnat du monde ISF (Fédération Internationale Scolaire)

## La certification

La remise d'un diplôme est effectuée par les Services UNSS responsables des organisations.



Nom du JA :

Lieu :

Date :

NOTE : /16

Niveau du JA : District - Départemental - Académique - National

Compétition : Départementale - Académique - Inter Académique - France

Examen : District - Départemental - Académique - National

Validation : OUI - NON

TBM (Très Bonne Maîtrise) - 4 pts

SA (Satisfaisant) - 3 pts

FR (Fragile) - 2 pts

IN (Insuffisant) - 1 pt

Evolution sur le terrain

Le JA est en connexion avec le jeu tout au long de la rencontre sans faille

Les déplacements sont adaptés et/ou anticipés par rapport aux circonstances du jeu

Le JA n'est pas toujours en connexion avec le jeu.

Les déplacements ne sont pas toujours adaptés aux circonstances de jeu.

Le JA est rarement en connexion avec le jeu

Les déplacements sont rarement adaptés aux circonstances de jeu.

Le JA est spectateur.

Le JA ne sait pas se placer, il est très hésitant, dépassé par le jeu

COMPETENCES TECHNIQUES

Le JA détecte toutes les fautes à juste titre et laisse le jeu se dérouler à bon escient

Les gestes du JA sont toujours clairs, sobres et compris de tout l'environnement.

Application sans faille et avec justesse du règlement.

- Le JA a quelques faiblesses.

Les gestes du JA ne sont pas toujours précis.

- Application conforme des lois du jeu

- Le JA a oublié plusieurs fautes ou commet quelques inversions.

Le JA fait des gestes inappropriés

- Plusieurs erreurs dans l'application des lois du jeu

Le JA identifie peu de fautes ou en invente.

Le JA n'effectue aucune gestuelle, gestuelle incomplète

Le JA commet des erreurs graves et des fautes techniques

TBM (Très Bonne Maîtrise) - 4 pts

SA (Satisfaisant) - 3 pts

FR (Fragile) - 2 pts

IN (Insuffisant) - 1 pt

PERSONNALITE  
ET  
MANAGEMENT

Le JA démontre une posture, une prestance et une autorité adaptée

Le JA est capable de prendre des décisions capitales (peu importe le temps de jeu, en faveur de telle ou telle équipe...)

Le coup de sifflet maîtrisé sur toutes les situations

Le JA démontre une maîtrise de ses émotions

Le JA est motivé et attentif aux conseils

- Le JA a une fois manqué ou abusé d'autorité tout en maîtrisant le déroulement du jeu.

Le JA est capable de prendre des décisions capitales avec un laps de temps

Le coup de sifflet maîtrisé sur toutes les situations

Le JA ne maîtrise pas toujours ses émotions mais arrive à se ressaisir

- Le JA semble motivé mais n'est pas très à l'écoute des conseils prodigués

- Le JA est globalement effacé pendant la rencontre.

Le JA manque d'assurance et intervient rarement lors de phases importantes

Coup de sifflet audible

Le JA peut se laisser destabiliser

- Le JA semble peu motivé et pas à l'écoute des conseils donnés

Le JA subit la rencontre.

Ne voit pas le caractère majeure de la décision

Coup de sifflet faible, non maîtrisé

Le JA est destabilisé

Le JA n'est pas motivé du tout.

Arbitrage  
collectif

Le JA prend en compte le rôle de chacun pour prendre ses décisions

Le JA communique clairement et utilise un mode de communication approprié avec les autres officiels

Le JA ne prend pas toujours en compte le rôle de chacun pour prendre ses décisions

Le JA communique avec les autres officiels mais n'utilise pas toujours le mode de communication approprié

Le JA prend parfois en compte le rôle de chacun pour prendre ses décisions

Le JA communique partiellement avec les autres officiels

Le JA fait son match seul sans effectuer un travail collaboratif


Le JA ne communique pas avec les autres officiels (ni avant, ni pendant, ni après)

- Gestuel et signalisation
- Coups de sifflet
- Détection des fautes
- Déplacement
- Disposition physique
- Prévention auprès des joueurs

- Gestuel et signalisation
- Coups de sifflet
- Détection des fautes
- Déplacement
- Disposition physique
- Prévention auprès des joueurs



**GRILLE DE COMPETENCE DU JEUNE ARBITRE EN BASKET-BALL**

	<b>Exigences minimales requises niveau 1/2 :</b> <b>Niveau départemental</b> 12/20	<b>Exigences minimales requises Niveau 3/4 :</b> <b>Niveau académique</b> 14/20	<b>Exigences minimales requises Niveau 5 <sup>(1)</sup> :</b> <b>Niveau national</b> 16/20
<b>Partie pratique</b> <b>16/20</b>  <b>ARBITRAGE</b>	<p><b><u>Application du règlement :</u></b>  <i>Connais et applique les règles essentielles du basket permettant le bon déroulement d'une rencontre (marcher, reprise, fautes, réparation correspondant aux fautes)</i></p> <p><b><u>Coup de sifflet :</u></b>  <i>Coups de sifflet nets, quelques erreurs            Donne quelques coups de sifflets fondamentaux</i></p> <p><b><u>Gestuelle :</u></b>  <i>Maîtrise les gestes principaux, manque de visibilité et de précision</i></p> <p><b><u>Déplacement</u></b>  <i>Court en suivant le jeu mais ne maîtrise pas encore très bien les zones de responsabilité            Regarde le jeu et l'espace proche</i></p> <p><b><u>Regard :</u></b>  <i>Regarde le ballon</i></p> <p><b><u>Communication avec l'autre arbitre :</u></b>  <i>Respecte le placement en tête et en queue, communique peu avec la table</i></p>	<p><b><u>Application du règlement</u></b>  <i>Connais le règlement et les cas particuliers            Fait respecter ses décisions. Sûr de lui.</i></p> <p><b><u>Coup de sifflet :</u></b>  <i>Coups de sifflet fermes et audibles de tous</i></p> <p><b><u>Gestuelle :</u></b>  <i>Fait tous les gestes visibles de tous</i></p> <p><b><u>Déplacement</u></b>  <i>Court en modulant son allure et anticipe pour tout voir            Prend en compte l'ensemble des joueurs</i></p> <p><b><u>Regard :</u></b>  <i>Prend en compte l'ensemble des joueurs</i></p> <p><b><u>Communication avec l'autre arbitre et comportement :</u></b>  <i>Connait les zones et les échanges de position et communique avec la table            Echange régulièrement au TM et pause avec son collègue.</i></p> <p><b><u>Gestion après rencontre :</u></b>  <i>Etre capable de vérifier la feuille, la valider en la signant à la fin du match</i></p>	<p><b><u>Application du règlement</u></b>  <i>Connaissance parfaite du règlement, des cas particuliers et des nouvelles règles éventuelles.            Maîtrise les rapports de force et le jeu dans sa globalité            Communique avec la table de marque            Maîtrise de soi et confiance en son arbitrage</i></p> <p><b><u>Coup de sifflet :</u></b>  <i>Coups de sifflet fermes et autoritaires</i></p> <p><b><u>Placement, déplacement, relation avec l'autre arbitre</u></b>  <i>Maîtrise parfaitement les zones de responsabilité et les zone de permutations            Echanges visuels réguliers avec l'autre arbitre durant les phases de balles vivantes,            Echanges verbaux pendant les TM ou entre les quarts-temps</i></p> <p><b><u>Relationnel avec joueurs et coaches :</u></b>  <i>Se fait respecter tout étant capable de communiquer avec les acteurs du jeu pour gérer un éventuel conflit.            S'adapte au rythme de la rencontre            Alterne entre présence et effacement  <b>Se faire respecter sans imposer son autorité</b></i></p> <p><b><u>Gestion après rencontre :</u></b>  <i>Etre capable de vérifier la feuille, la valider en la signant à la fin du match</i></p>
<b>OFFICIEL TABLE DE MARQUE OTM</b>	<i>Noter le score sur la feuille de marque et gérer le chronomètre</i>	<i>Cf 3.2 : Officiel Table de marque</i>	<i>Cf 3.2 : Officiel Table de marque</i>
<p align="center"><b>+ Partie théorique /4</b></p>			

### U.N.S.S. Fiche personnelle de suivi du jeune ARBITRE basket

NOM prénom:										
niveau		Rencontre n°1			Rencontre n°2					
D 1 2 3 4		Gymnase:			Gymnase:					
		Date et heure:			Date et heure:					
n° de licence:		Catégorie:			Catégorie:					
		Observateur:			Observateur:					
		oubli		invention	oubli		invention			
Jugement	violations	sortie								
		marcher dribble								
		3" 5"								
		8" 24"								
		autres								
	fautes	défensive								
		sur tir								
		offensive								
		UTD								
	commentaire		A (acquis) en voie d'A		NA	A	EVA	NA		
coup de sifflet										
gestuelle										
AT										
AK										
Relation avec collègue et OTM										
gestion TM changements										
Contrôle de la rencontre										
Appréciation: TB/BIAB etc										
Pistes de travail: (3 au maximum)										

### U.N.S.S. Fiche personnelle de suivi du jeune officiel basket *OTM*

NOM prénom:										
niveau		rencontre n° 1			rencontre n° 2					
de départ (*)		date:	heure:		date:	heure:				
D 1 2 3 4		gymnase:			gymnase:					
		fonction: feuille chrono 24" (*)			fonction: feuille chrono 24" (*)					
n° de licence:		catégorie: M C J/S F G (*)			catégorie: M C J/S F G (*)					
		superviseur(s):			superviseur(s):					
évaluation		très bien	bien	moyen	insuff	très bien	bien	moyen	insuff	
attitude générale										
concentration										
rapidité										
d'exécution										
maîtrise										
du règlement										
communication avec les arbitres										
collaboration avec les autres OTM										
Bilan,										
commentaires,										
conseils										
pour										
progresser:										

## LES NIVEAUX DE CERTIFICATION :

### Niveau Départemental

- Pré requis : le jeune officiel doit être investi au niveau de son district

**Répondre au protocole de certification permet :**

- **L'acquisition du niveau départemental et la mention de ce niveau sur sa licence et la remise d'un diplôme par le service départemental.**

Niveau Départemental			
RÔLES	COMPÉTENCES	ACQUISITIONS ATTENDUES	PROTOCOLES DE CERTIFICATION
<b>ARBITRE</b>	<p><b><u>APPLICATION DU REGLEMENT</u></b></p> <p><i>Connaître et appliquer les règles essentielles permettant le bon déroulement d'une rencontre (marcher, fautes, reprises, réparations correspondant aux fautes)</i></p> <p><i>Juger les violations</i></p>	<p><b>FAUTE :</b></p> <ul style="list-style-type: none"> <li>▪ Dire et/ou faire le geste de la faute</li> <li>▪ Réaliser le geste qui explique la faute à la table de marque</li> <li>▪ Indiquer la réparation.</li> </ul> <p><b>VIOLATION :</b></p> <ul style="list-style-type: none"> <li>▪ Dire et/ou faire le geste de la violation</li> <li>▪ Montrer la direction dans laquelle le jeu va reprendre. Donner le ballon à l'équipe adverse (celle qui n'a pas commis la violation) pour une remise en jeu à l'endroit le plus proche de la violation, sauf directement sous le panier</li> </ul> <p><b>TOUCHE :</b></p> <ul style="list-style-type: none"> <li>▪ Savoir quand le ballon ou le joueur est sorti</li> </ul> <p><b>MARCHER :</b></p> <ul style="list-style-type: none"> <li>▪ Etre capable de compter l'appui « 0 », les 2 appuis au sol auxquels le joueur a droit pour s'arrêter,</li> <li>▪ Etre capable d'identifier le pied de pivot (le 1er posé) et vérifier qu'il ne soit pas déplacé avant que le joueur ne se débarrasse du ballon,</li> <li>▪ Vérifier que le pied de pivot ne soit pas décollé avant que le joueur ne commence son dribble.</li> </ul> <p><b>SITUATION D'ENTRE-DEUX :</b></p> <ul style="list-style-type: none"> <li>▪ Etre capable de ne pas siffler « ENTRE DEUX », tant que le ballon peut encore être pris sans violence.</li> </ul> <p><b>ENTRE-DEUX ET POSSESSION ALTERNÉE</b></p> <ul style="list-style-type: none"> <li>▪ Dans toutes les situations d'entre-deux, les équipes alterneront la possession du ballon pour les remises en jeu au point le plus proche de l'endroit où la situation d'entre-deux s'est produite</li> <li>▪ Savoir qu'arracher le ballon ou le prendre par derrière est autorisé si on ne touche pas l'adversaire</li> </ul>	<p><b>Trois arbitrages</b></p> <p style="font-size: 2em;">/</p> <p><b>jugements au cours d'une rencontre et/ou d'un stage de formation départemental.</b></p>

		<ul style="list-style-type: none"> <li>▪ Etre capable de siffler quand un joueur gêne l'adversaire en le touchant avec ses bras, épaules, jambes ou hanches</li> <li>▪ Connaître la position légale de défense et la défense sur dribbleur</li> <li>▪ Règle des fautes d'équipes</li> <li>▪ Savoir quand on accorde un panier (action de tir),</li> <li>▪ Savoir lorsque l'on donne 1, 2, 3 lancers francs,</li> <li>▪ Savoir juger lorsque l'on donne une remise en jeu de l'extérieur du terrain</li> </ul> <p><b>- LANCERS FRANCS :</b></p> <ul style="list-style-type: none"> <li>▪ Vérifier la position des rebondeurs</li> <li>▪ Indiquer le nombre de lancers francs à tirer,</li> <li>▪ Donner le ballon au bon tireur (= celui sur qui la faute a été commise)</li> </ul>	
	<p><b><u>COUP DE SIFFLET et GESTUELLE</u></b></p> <p><i>Coup de sifflet nets</i></p> <p><i>Donner quelques coups de sifflets fondamentaux</i></p>	<ul style="list-style-type: none"> <li>▪ Avoir toujours le sifflet en bouche</li> <li>▪ Coups de sifflet fermes, audibles de tous, pas hésitant</li> </ul>	
	<p><b><u>DEPLACEMENT et REGARD</u></b></p> <p><b><u>COMMUNICATION ET COMPORTEMENT</u></b></p>	<ul style="list-style-type: none"> <li>▪ Faire en sorte qu'il y ait toujours un arbitre derrière le panier et un arbitre derrière l'attaque, dans le terrain</li> <li>▪ Savoir rester proche du jeu</li> <li>▪ Regarde le jeu et l'espace proche</li> <li>▪ Court en suivant le jeu mais ne maîtrise pas encore très bien les zones de responsabilité</li> <li>▪ Communique rarement avec la table de marque</li> </ul>	
<p><b>Rôle de l'OTM (OFFICIELS TABLE MARQUE)</b></p>	<p><b>Feuille de marque - Chronomètre</b></p>	<ul style="list-style-type: none"> <li>▪ Etre capable de valider un remplacement ET temps morts</li> <li>▪ Savoir renseigner les cases de la feuille de marque</li> <li>▪ Savoir noter les points, et les fautes</li> <li>▪ Connaître les gestes de l'arbitre pour les règles de bases</li> <li>▪ Savoir quand accorder un remplacement, un temps mort</li> <li>▪ Savoir quand arrêter et déclencher le chronomètre</li> <li>▪ Savoir gérer les situations d'alternance de possession de balle</li> </ul>	<p><b>PAS DE CERTIFICATION</b></p>

## Niveau Académique

- Pré requis : le Jeune Arbitre doit :
  - Être investi au niveau de son département.
  - Justifier de l'acquisition de son niveau départemental

**Répondre au protocole de certification permet :**

- **L'acquisition du niveau académique et la mention de ce niveau sur sa licence et la remise d'un diplôme par le service régional**

Niveau Académique			
RÔLES	COMPÉTENCES	ACQUISITIONS ATTENDUES	PROTOCOLES DE CERTIFICATION
<b>ARBITRE</b>	<p><b><u>APPLICATION DU REGLEMENT</u></b></p> <p><i>Connaître le règlement et les cas particuliers</i></p> <p><i>Faire respecter ses décisions, prendre de l'assurance</i></p>	<ul style="list-style-type: none"> <li>▪ Maîtriser les règles des 3 secondes, 5 secondes, 8 secondes, 14 secondes (sauf sur rebond offensif), 24 secondes, retour en zone</li> <li>▪ Bien connaître les cas qui ne sont pas considérés comme dribble</li> <li>▪ Maîtriser le règlement des violations sur remise en jeu (touche, LF, entre-deux)</li> <li>▪ Juger les fautes sur le non porteur du ballon</li> <li>▪ Suivre le jeu du poste</li> <li>▪ Savoir juger les écrans</li> <li>▪ Savoir juger les passages en force</li> <li>▪ Connaître le règlement concernant les joueurs en l'air</li> <li>▪ Savoir juger et ne pas trop siffler (trier les fautes)</li> </ul> <p>○ <b>FAUTES PARTICULIERES :</b></p> <ul style="list-style-type: none"> <li>▪ Antisportive</li> <li>▪ Disqualifiante</li> <li>▪ Technique</li> <li>▪ Cumul de fautes</li> </ul>	<p><b>Il est titulaire de la certification départementale. A l'issu d'un championnat d'académie ou inter-académie, ou d'un stage encadré par des arbitres de ligue ou enseignant responsable du suivi des jeunes arbitres.</b></p> <p><b>La certification se fera en 2 temps :</b></p> <p><b>*contrôle des connaissances théoriques par QCM,</b></p> <p><b>*contrôle des connaissances pratiques lors de matches académiques supervisés par un arbitre officiel ou l'enseignant responsable du suivi des jeunes arbitres.</b></p>
	<p><b><u>GESTUELLE et COUP DE SIFFLET</u></b></p> <p><i>Connaître tous les gestes</i></p> <p><i>Faire les gestes visibles de tous</i></p>	<ul style="list-style-type: none"> <li>▪ Bien lever les bras à chaque coup de sifflet</li> </ul> <p>*Paume ouverte pour violation</p> <p>*Point fermé pour faute</p> <ul style="list-style-type: none"> <li>▪ Effectuer des gestes clairs et décidés en respectant l'ordre conventionnel</li> <li>▪ Coups de sifflets fermes et audibles de tous</li> </ul>	

	<p><b><u>DEPLACEMENT et REGARD</u></b></p> <p><i>Courir en modulant son allure, anticiper pour tout voir</i></p> <p><i>Prendre en compte l'ensemble des joueurs</i></p>	<ul style="list-style-type: none"> <li>▪ Connaître les zones de responsabilité</li> <li>▪ Etre capable de détacher son regard du ballon</li> <li>▪ Echanger les positions sur fautes</li> <li>▪ Savoir se déplacer sur les remises en jeu (LF, touches, entre-deux)</li> <li>▪ Respecter la mécanique d'arbitrage</li> </ul>	
	<p><b><u>COMMUNICATION et COMPORTEMENT</u></b></p> <p><i>Connaître les zones d'échanges de position et communiquer avec la table de marque</i></p> <p><i>Echanger régulièrement avec l'autre arbitre au TM et pauses.</i></p>	<ul style="list-style-type: none"> <li>▪ Avoir un comportement appliqué, correct et courtois</li> <li>▪ Faire respecter ses décisions</li> <li>▪ Etre capable de rectifier une erreur</li> <li>▪ Etre capable de passer aux rôles de chronométreur et marqueur</li> <li>▪ Etre capable d'enregistrer réserves et réclamations</li> </ul>	
<p><b>Rôle d'OTM (OFFICIELS TABLE MARQUE)</b></p>	<p><b>Feuille de marque - Chronomètre</b></p>	<ul style="list-style-type: none"> <li>▪ Savoir enregistrer tous les types de fautes</li> <li>▪ Connaissance de la feuille de marque</li> <li>▪ Connaître la procédure pour réparer une erreur</li> <li>▪ Maîtriser la gestuelle des arbitres</li> </ul>	<p><b>PAS DE CERTIFICATION</b></p>



## Niveau National

- Pré requis : le Jeune Arbitre doit :
  - Être investi au niveau de son académie.
  - Justifier de l'acquisition de son niveau académique et participer au protocole d'évaluation initiale (théorique et si possible pratique) mis en place sur le championnat de France par les membres de la CMN.

**Répondre au protocole de certification permet :**

- **L'acquisition du niveau national et la mention de son niveau sur sa licence et la remise d'un diplôme (ou attestation pour les lycées) lors du protocole du championnat de France**

Niveau National			
RÔLES	COMPÉTENCES	ACQUISITIONS ATTENDUES	PROTOCOLES DE CERTIFICATION
<b>ARBITRE</b>	<p><b>*Application et connaissance du règlement</b>  <i>Connaissance parfaite du règlement, des cas particuliers et des nouvelles règles éventuelles.</i>  <i>Maîtrise les rapports de force et le jeu dans sa globalité</i>  <i>Communique avec la table de marque</i>  <i>Maîtrise de soi et confiance en son arbitrage</i></p> <p><b>*Placement/Déplacement/Relation avec l'autre arbitre</b></p> <p><b>*Relation avec joueurs et coaches</b></p>	<ul style="list-style-type: none"> <li>▪ Maîtrise totale du règlement</li> <li>▪ Comportement irréprochable sur le terrain et en dehors du terrain</li> <li>▪ Bonne condition physique</li> <li>▪ Maîtrise de la mécanique d'arbitrage</li> <li>▪ Etre capable de maîtriser des situations difficiles (tensions, contestations,)</li> <li>▪ Maîtrise parfaitement les zones de responsabilité et les zone de permutations</li> <li>▪ Echanges visuels réguliers avec l'autre arbitre durant les phases de balles vivantes,</li> <li>▪ Echanges verbaux pendant les TM ou entre les quarts-temps</li> <li>▪ Gérer le relationnel avec l'environnement du terrain</li> <li>▪ +EXPERIENCE</li> </ul>	<p><b>La certification se fera en 2 temps :</b></p> <p><b>*contrôle des connaissances théoriques par QCM,</b></p> <p><b>*contrôle des connaissances pratiques lors de matches de championnats de France supervisés par un arbitre officiel ou par les membres de la CMN</b></p>
<b>*Rôle d'OTM (OFFICIELS TABLE MARQUE)</b>	<p><b>Marqueur et Chronométrateur</b></p> <p style="text-align: center;">-</p> <p><b>Chronométrateur des tirs</b></p>	<ul style="list-style-type: none"> <li>▪ Connaissance parfaite de la feuille de marque, du chronométrage, des gestes de l'arbitre, des réparations aux déverses infractions...</li> <li>▪ Rigueur, maîtrise de soi et concentration</li> <li>▪ Remplir le rôle d'opérateur des 24 secondes</li> </ul>	<b>PAS DE CERTIFICATION</b>

## 6. LE JEUNE ARBITRE VALORISE SON PARCOURS

La remise d'un diplôme attestant de l'investissement et du niveau de formation du Jeune Arbitre UNSS sera effectuée par le service UNSS responsable de l'organisation (Service Départemental ou Régional UNSS selon les événements).

La valorisation d'un Jeune Arbitre peut également être faite par l'établissement scolaire (hors d'un championnat ou d'une organisation) avec l'accompagnement et sous la délégation du service UNSS concerné.



### L'engagement du Jeune Arbitre

Hors du strict cadre de l'UNSS, l'investissement citoyen et le cursus de formation du Jeune Arbitre constituent une véritable démonstration du don de soi et des valeurs civiques.

### L'expérience du Jeune Arbitre

De par son rôle opérationnel dans les différentes manifestations dans lesquelles il a pu intervenir, le Jeune Arbitre a pu mettre en pratique ses savoirs et connaissances, développant ainsi une expérience de terrain réelle.

### Les compétences du Jeune Arbitre

Les différents niveaux d'implications, de formations et de certifications du Jeune Arbitre sont une reconnaissance des compétences exprimées par celui-ci lors de ses interventions multimodales.

Le parcours du Jeune Arbitre peut ainsi faciliter l'ouverture vers une vocation au sein de l'arbitrage via des passerelles de formation et de reconnaissance mises en place par l'UNSS avec certaines fédérations.

Une valorisation de son parcours pourrait résider dans le fait de faire figurer cet engagement, les qualités humaines et civiques dont il a fait preuve dans son *curriculum vitae* en vue d'une candidature professionnelle (saisonnier type BAFA, ou emploi à plus longue durée) ou dans le cadre de Parcours Sup.



Le Jeune Arbitre de par son investissement dans sa formation théorique et pratique, est non seulement reconnu au sein de l'UNSS par une certification, mais peut également l'être comme bénévole au sein de la société civile.

En partenariat avec la direction de la jeunesse, de l'éducation populaire et de la vie populaire :

## **Le Compte Engagement Citoyen (CEC)**



### **LE COMPTE D'ENGAGEMENT CITOYEN**

*Qu'est-ce que c'est ? (Fiche officielle)*

## **#Compte Engagement Citoyen (CEC)**

Institué par la loi travail d'août 2016, le Compte d'Engagement Citoyen est partie intégrante du CPA (Compte Personnel d'Activité)

**Chaque personne peut ouvrir un CPE à partir de 16 ans**

Le CEC vise à recenser l'ensemble des activités citoyennes de chaque titulaire. Sous réserve d'avoir effectué 200 heures de bénévolat dans l'année, dont au moins 100 dans la même association, le titulaire se voit attribuer un forfait en euros pour pouvoir bénéficier de formations

**Il est possible de déclarer ses engagements bénévoles effectués en 2020 avant le 31 décembre 2021**

Les modalités pratiques sont explicitées sur [www.associations.gouv.fr/cec](http://www.associations.gouv.fr/cec)

### Quelles activités citoyennes peuvent être recensées ?

- Le bénévolat dans une association
- Le service civique
- La réserve militaire opérationnelle
- La réserve civile de la police nationale
- La réserve civique et ses réserves thématiques dont celle communale de sécurité civile
- La réserve sanitaire
- L'activité de maître d'apprentissage
- Le volontariat dans les corps de sapeurs-pompiers.

## 7. LE JEUNE ARBITRE ACTUALISE SON NIVEAU DE COMPÉTENCES

### Vérification de ses connaissances

À chaque niveau de formation, une épreuve de vérification des acquis (épreuve pratique, support vidéo, QCM, oral...) donnera lieu à l'attribution du niveau de certification correspondant et d'un retour d'évaluation auprès du Jeune Arbitre / Jeune Juge (oral ou écrit).

De la même façon, une évaluation initiale de chaque Jeune Arbitre sera faite au Championnat de France pour distribuer les rôles et favoriser le bon déroulement de la compétition. La certification portera sur sa prestation tout au long de la compétition.



Officier en tant que Jeune Arbitre sur un championnat de France n'engendre pas systématiquement une certification nationale.

Les services départementaux et/ou régionaux UNSS proposent régulièrement des formations.

Le Jeune Arbitre peut donc se mettre en relation, via son animateur d'AS, avec les services concernés.

### Équivalences fédérales

Dès que possible l'UNSS proposera à tout Jeune Arbitre certifié de pouvoir gérer leur suivi de formation sur le serveur OPUSS : [www.unss.org](http://www.unss.org)

#### **Passerelles entre l'UNSS et la FFBB :**

La convention entre l'UNSS et la FFBB précise que le Jeune Arbitre de certification de niveau académique ou national permet une équivalence :

##### ➤ **Certification académique**

La certification de niveau académique UNSS permet le titre d'arbitre club  
Cette équivalence peut être obtenue en prenant contact auprès du Comité départemental (service formation)

##### ➤ **Certification nationale**

La certification de niveau nationale UNSS permet d'obtenir une équivalence d'arbitre régional jeune en prenant contact avec la ligue régionale (service formation).

Extrait du tableau d'allègement de formation d'arbitre selon les profils de demandeurs

Profil Arbitre UNSS	Nombre minimum requis d'années de pratique à ce profil	Nombre maximum de saison écoulée depuis l'arrêt d'activité	Groupe de départ accessible avec un allègement de formation	Pièce à fournir	Nécessité d'une évaluation	Championnat préconisé pour les premières désignations avec tuteur	Formation e-Learning nécessaire	Formation complémentaire requise	Lieu de Dépôt du dossier
Arbitre International UNSS	2	2	Régional	Attestation Responsable UNSS National	Non	Seniors Région	e-Learning Examen Arbitre Départemental	Non	Ligue Régionale
Arbitre National UNSS	2	2	Départemental			Régional jeune	e-Learning Arbitre Club (4h)		Comité
Arbitre Académique UNSS	2	2	Club	Attestation Responsable UNSS Fédéral		Arbitre club			



## **Suivi de sa formation**

Dès que possible, l'UNSS proposera à tout Jeune Arbitre certifié de pouvoir gérer son suivi de formation sur le serveur OPUSS : [www.unss.org](http://www.unss.org)

En parallèle du parcours de formation à la citoyenneté mis en place par l'UNSS, le Jeune Secouriste peut se rapprocher des différentes formations mises en place dans son établissement pour l'éco-délégué, le délégué de classe, le Conseil de Vie Collégienne (CVC) ou le Conseil de Vie Lycéenne (CVL).



### **LE GUIDE DE L'ÉCO-DÉLÉGUÉ** *Transition Écologique (fiche officielle)*

Les fiches de formations des Délégués Lycéens ou au sein du Conseil de Vie Lycéenne sont accessibles sur internet. Nous vous proposons de suivre les liens suivants en cliquant dessus :



#### **S'ENGAGER AU LYCÉE** (fiche officielle)



#### **CONSEIL DE VIE LYCÉENNE** (fiche officielle)

Au lycée, une organisation repose sur la solidarité entre lycéens et permet de constituer des réseaux de coopération : la Fédération des Maisons des Lycéens.

Celle-ci met en place des formations adaptées notamment via un réseau de partenaires.



#### **FÉDÉRATION DES MAISONS DES LYCÉENS**



Les lycéens sont sensibilisés à l'engagement sous toutes ses formes dans et hors l'établissement lors des **Semaines de l'Engagement** :



## LES SEMAINES DE L'ENGAGEMENT

*(fiche officielle)*

Ils prennent connaissance de leurs droits et devoirs, découvrent le fonctionnement des instances lycéennes et la vie de l'établissement, rencontrent et échangent avec leurs représentants lycéens, etc. Les Semaines de l'Engagement précèdent la semaine de la démocratie scolaire.

### Adresses utiles :

#### **Direction Nationale UNSS :**

Adresse : UNSS, 13 rue Saint Lazard, 75009 PARIS

#### **Service régional :** [sr-academie.....1@unss.org](mailto:sr-academie.....1@unss.org)<sup>1</sup> nom de l'académie

#### **Service départemental :** <http://www.unss-.....2.org/><sup>2</sup> nom du département

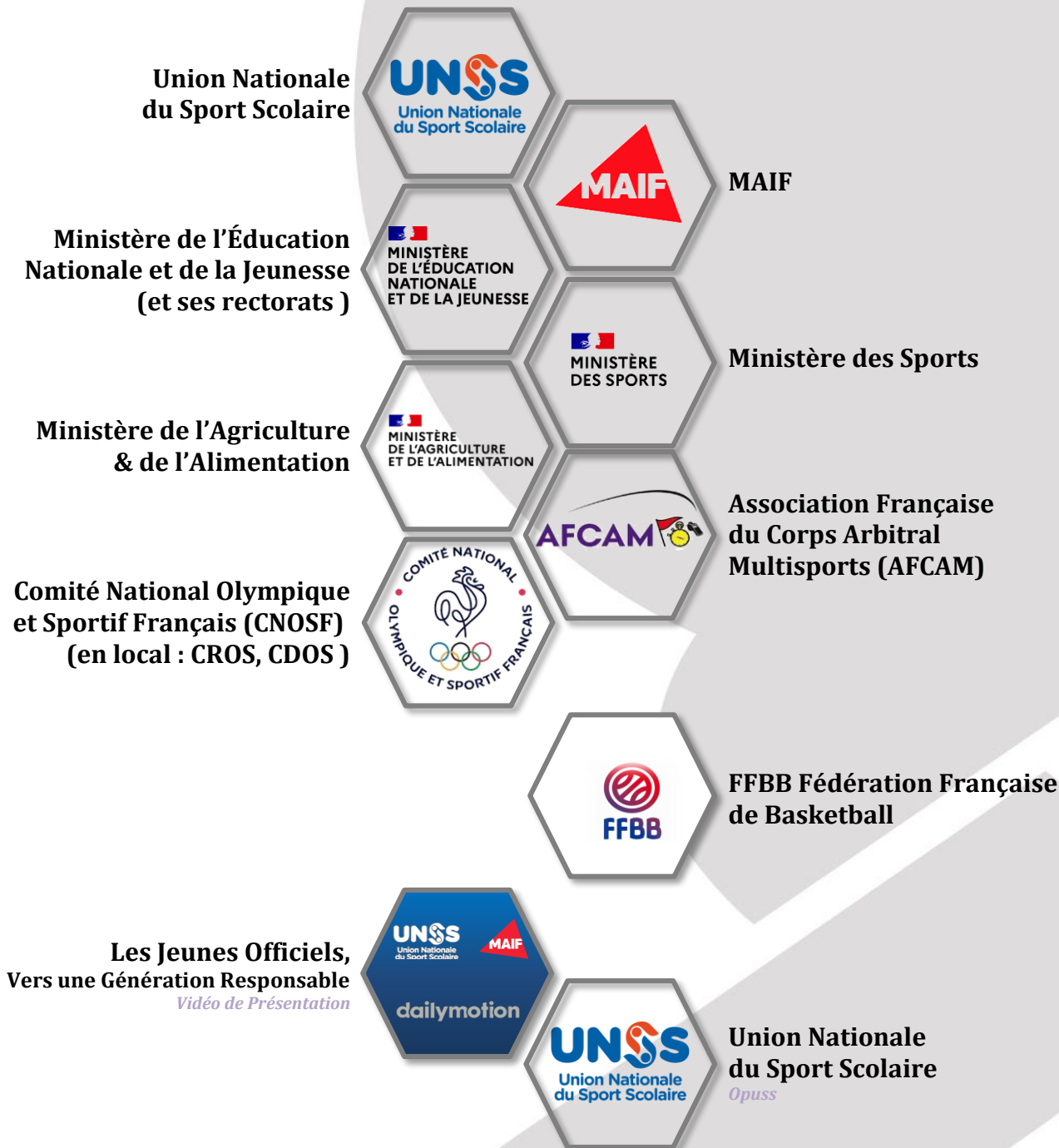
#### **Stage mis en place :** contacter les SD ou SR UNSS

#### **Fédération Française de Basket-Ball FFBB :**

Adresse : 117 rue du Château des Rentiers - 75013 PARIS -

## 8. BOÎTE À OUTILS

Le Jeune Officiel peut trouver des informations complémentaires en consultant les sites suivants (*liens hypertextes : cliquez sur les logos correspondants*) :



Dans cette boîte à outils, nous vous proposons également un recueil des différents liens que vous aurez rencontrés dans ce livret :

**Le Guide de l'Éco-Délégué**



**S'engager au Lycée**

**Le Conseil  
de Vie Lycéenne**



**La Fédération  
des Maisons de Lycéens**

**Les Semaines  
de l'Engagement**



**Le Compte  
d'Engagement Citoyen**

## ANNEXE : LE JEUNE ARBITRE DANS LES TEXTES OFFICIELS



Sans juge, arbitre, chronométrateur, starter, la rencontre ne peut exister.



### Le rôle de l'UNSS dans les textes officiels

Le BO du 2 septembre 2010 est particulièrement explicite quant à l'importance de l'engagement de l'élève au sein de l'UNSS : « *L'engagement associatif et citoyen des élèves doit être reconnu. L'investissement dans l'association sportive est valorisé dans les livrets de compétences ou par une appréciation explicite sur le bulletin scolaire* ».

La circulaire n° 2010-125 du 18 août 2010 incite à valoriser le jeune officiel par la remise d'un diplôme. Cette fonction contribue non seulement au développement de sa personne par les différentes responsabilités qu'il occupe, mais lui permet aussi d'acquérir des connaissances et des compétences valorisées au sein de l'UNSS : « *La formation de 'Jeunes Officiels UNSS' est systématiquement encouragée. Elle donne lieu à la remise d'un diplôme dont les élèves peuvent se prévaloir auprès du milieu sportif associatif ou dans la recherche d'un stage et d'un premier emploi* »



**BULLETIN OFFICIEL  
DU 2 SEPTEMBRE 2010**



La mobilisation de l'école pour les valeurs de la République du 22 janvier 2015 rappelle l'importance du parcours citoyen dans la vie associative plus particulièrement la mesure 3 : « *La vice-présidence des associations sportives par les élèves sera systématisée, et les prises de responsabilité au sein des associations sportives valorisées. Les formations de jeunes coaches et de jeunes arbitres seront développées* ».

La note de service n° 2014-073 du 28 mai 2014 ayant pour objet la mise en œuvre du décret n° 2014-460 du 7 mai 2014 relatif à la participation des enseignants d'éducation physique et sportive aux activités sportives scolaires volontaires des élèves stipule : « *... Ainsi au sein de chaque AS de collèges et de lycées, ils (les enseignants) contribuent à la construction du projet d'AS, partie intégrante du projet d'établissement, autour de deux axes principaux :*

- *La pratique d'activités physiques, sportives et artistiques... dans le cadre de l'UNSS*
- *L'apprentissage des responsabilités avec l'exercice de la fonction de Jeunes Officiels et la formation afférente, ainsi que la participation à la vie de l'AS et à l'organisation des activités de l'association, contribuant par la même à l'éducation de la citoyenneté... ».*



**NOTE DE SERVICE N°2014-073  
DU 28 MAI 2014**





## Les textes officiels au niveau collège

Le Bulletin Officiel du 26 novembre 2015 (collège) au travers de la compétence générale n° 3 « *Partager des règles, assumer des rôles et responsabilités* » décline comme suit les compétences travaillées pour les trois cycles :

- **Cycle 2 :** *Partager des règles, assumer des rôles et des responsabilités pour apprendre à vivre ensemble. Assumer les rôles spécifiques aux différentes APSA (joueur, coach, arbitre, juge, médiateur, organisateur...). Élaborer, respecter et faire respecter règles et règlements ;*
- **Cycle 3 :** *Partager des règles, assumer des rôles et des responsabilités* » *Assumer les rôles sociaux spécifiques aux différentes APSA et à la classe (joueur, coach, arbitre, juge, observateur, tuteur, médiateur, organisateur...). Comprendre, respecter et faire respecter règles et règlements ; cycle 4 Partager des règles, assumer des rôles et des responsabilités. Respecter, construire et faire respecter règles et règlements.*



**BULLETIN OFFICIEL  
DU 26 NOVEMBRE 2015**



## Les textes officiels au niveau lycée

Il est énoncé dans le BO spécial n°1 du 22 janvier 2019 (Programme d'EPS du Lycée Général et Technologique) et le BO spécial n° 5 du 11 avril 2019 (programme d'EPS des classes préparant au CAP et les classes préparant au baccalauréat professionnel) que « *l'implication des élèves dans le cadre de l'AS doit être valorisée dans les bulletins et le dossier d'orientation* ».



**BULLETIN OFFICIEL  
DU 22 JANVIER 2019**



Ces rôles sont construits dans le cadre de l'objectif général n° 3 « ***Exercer sa responsabilité individuelle et au sein d'un collectif*** » (Programme d'EPS du lycée général et technologique Annexe 1 du BOEN du 22 janvier 2019), de même que dans celui visant à « ***Exercer sa responsabilité dans un engagement personnel et solidaire*** » (le programme d'EPS pour le CAP et pour le baccalauréat professionnel défini par l'arrêté du 3-4-2019 publié au BO spécial n° 5 du 11 avril 2019) et de l'arrêté du 9 novembre 2015 (collège) compétence générale n° 3 « *Partager des règles, assumer des rôles et responsabilités* ».



**BULLETIN OFFICIEL  
DU 11 AVRIL 2019**



Le bulletin officiel n°4 du 29 avril 2010 renvoie également aux valeurs portées par le programme Jeunes Officiels, au travers de la compétence méthodologique et sociale n° 2 visant à « *respecter les règles de vie collectives et assumer les différents rôles liés à l'activité : juger, arbitrer, aider, parer, observer, apprécier, entraîner...* »